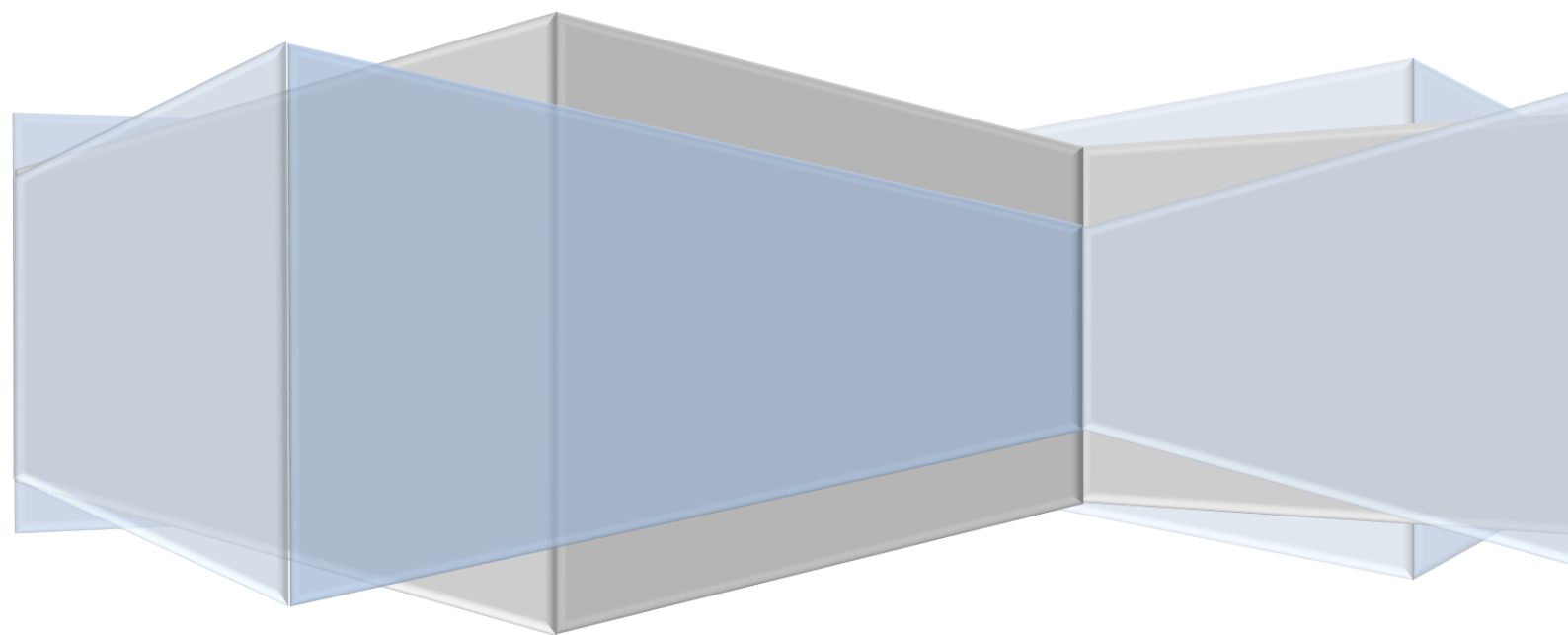


# Prognoza oddziaływania na środowisko

## Programu Ochrony Środowiska dla

### Gminy Leszno do roku 2020





## Autorzy opracowania:

- Krzysztof Pietrzak
- Adam Bronisz
- Julita Dworak



Meritum Competence  
ul. Syta 135, 02-987 Warszawa  
[szkolenia@meritumnet.pl](mailto:szkolenia@meritumnet.pl), [azbest@meritumnet.pl](mailto:azbest@meritumnet.pl), [audyt@meritumnet.pl](mailto:audyt@meritumnet.pl)  
[www.szkolenia.meritumnet.pl](http://www.szkolenia.meritumnet.pl)

**Leszno, 2017**



## Spis treści

1	Wstęp .....	5
2	Streszczenie w języku niespecjalistycznym.....	5
3	Podstawa prawna opracowania .....	6
4	Zakres opracowania .....	6
5	Cele ochrony środowiska uwzględnione podczas opracowania <i>Programu</i> .....	6
6	Metody zastosowane przy sporządzaniu <i>Prognozy</i> .....	6
7	Propozycje dotyczące przewidywanych metod analizy skutków realizacji postanowień projektowanego dokumentu oraz częstotliwości jej przeprowadzania .....	7
8	Informacja o przewidywanym oddziaływaniu transgranicznym .....	7
9	Stan środowiska obszaru objętego <i>Programem</i> .....	7
9.1	Ochrona klimatu i jakości powietrza.....	7
9.2	Zagrożenia hałasem .....	11
9.3	Pola elektromagnetyczne .....	12
9.4	Gospodarowanie wodami.....	14
9.4.1	Wody powierzchniowe .....	14
9.4.2	Obszary zagrożone podtopieniami .....	17
9.4.3	Wody podziemne.....	17
9.5	Gospodarka wodno-ściekowa.....	18
9.6	Zasoby geologiczne.....	20
9.7	Gleby .....	20
9.8	Gospodarka odpadami i zapobieganie powstawaniu odpadów .....	20
9.9	Zasoby przyrodnicze .....	23
9.9.1	Lasy i łowiectwo.....	23
9.9.2	Formy ochrony przyrody.....	23
9.10	Zagrożenia poważnymi awariami .....	27



---

10	Istniejące problemy ochrony środowiska istotne z punktu widzenia realizacji projektowanego dokumentu, w szczególności dotyczące obszarów podlegających ochronie na podstawie ustawy z dnia 16 kwietnia 2004 r. o ochronie przyrody .....	27
11	Przewidywane znaczące oddziaływania, w tym oddziaływania bezpośrednie, pośrednie, wtórne, skumulowane, krótkoterminowe, średnioterminowe i długoterminowe, stałe i chwilowe oraz pozytywne i negatywne, na cele i przedmiot ochrony obszaru Natura 2000 oraz integralność tego obszaru, a także na środowisko.....	28
12	Rozwiązania alternatywne do rozwiązań zawartych w <i>Programie</i> .....	45
	Spis rysunków.....	46
	Spis tabel .....	46



## 1 Wstęp

Przedmiotem niniejszej prognozy oddziaływania na środowisko (dalej: *Prognozy*) jest *Program Ochrony Środowiska dla Gminy Leszno do roku 2020* (dalej: *Program*). Konieczność opracowania *Prognozy* wynika z faktu, że w *Programie* przewidziano do realizacji przedsięwzięcia (zadania), które zgodnie z rozporządzeniem Rady Ministrów z dnia 9 listopada 2010 r. w sprawie przedsięwzięć mogących znacząco oddziaływać na środowisko (Dz. U. z 2016 r., poz. 71) zaliczane są do przedsięwzięć mogących potencjalnie znacząco oddziaływać na środowisko. W związku z powyższym, zgodnie z art. 47 ustawy z dnia 3 października z 2008 r. o udostępnianiu informacji o środowisku i jego ochronie, udziale społeczeństwa w ochronie środowiska oraz o ocenach oddziaływania na środowisko (Dz. U. z 2017 r. poz. 14053 z późn. zm.), stwierdzono konieczność opracowania niniejszej *Prognozy*.

## 2 Streszczenie w języku niespecjalistycznym

Prognoza oddziaływania na środowisko dla *Programu Ochrony Środowiska dla Gminy Leszno do roku 2020* została opracowana, ponieważ przewidziane są w nim do realizacji zadania, które zgodnie z polskim prawodawstwem, zaliczane do przedsięwzięć mogących potencjalnie znacząco oddziaływać na środowisko, co jednocześnie obliguje organ opracowujący dokument do sporządzenia strategicznej oceny oddziaływania na środowisko tego dokumentu.

Prognoza zawiera informacje o stanie środowiska, istotnych problemach ochrony środowiska oraz możliwym oddziaływaniu na środowisko dokumentu, dla którego jest sporządzana. W przypadku *Programu Ochrony Środowiska dla Gminy Leszno do roku 2020* elementami środowiska, które wymagają interwencji są szczególnie wody powierzchniowe i podziemne.

Analiza pod kątem możliwości negatywnego oddziaływania na środowisko i obszary Natura 2000 zadań ujętych w *Programie Ochrony Środowiska dla Gminy Leszno do roku 2020*, wykazała, że ich realizacja nie będzie znacząco negatywnie oddziaływać na środowisko.



### 3 Podstawa prawna opracowania

Podstawą prawną wykonania *Prognozy* jest art. 51 ust. 1 ustawy z dnia 3 października 2008 r. o udostępnianiu informacji o środowisku i jego ochronie, udziale społeczeństwa w ochronie środowiska oraz o ocenach oddziaływania na środowisko.

### 4 Zakres opracowania

Zakres *Prognozy* wynika z art. 51 ust. 2 ustawy o udostępnianiu informacji o środowisku jego ochronie, udziale społeczeństwa w ochronie środowiska oraz ocenach oddziaływania na środowisko i został uzgodniony z Regionalnym Dyrektorem Ochrony Środowiska w Warszawie (pismo z dnia 14 marca 2017.r, znak: WOOŚ-III.411.108.2017.JD) oraz Państwowym Wojewódzkim Inspektorem Sanitarnym w Warszawie (pismo z dnia 24 lutego 2017 r., znak: ZS.9022.324. 2017.PA).

### 5 Cele ochrony środowiska uwzględnione podczas opracowania Programu

Celami realizacji programu ochrony środowiska jest poprawa stanu i ochrona środowiska na terenie gminy Leszno, w szczególności:

- Poprawa jakości wód powierzchniowych i podziemnych,
- Ograniczenie emisji zanieczyszczeń do atmosfery,

przy jednoczesnym zapewnieniu rozwoju społeczno-gospodarczego.

### 6 Metody zastosowane przy sporządzaniu Prognozy

Procedura tworzenia strategicznej oceny oddziaływania na środowisko była sporządzana równoległe do realizacji dokumentu podstawowego - Programu Ochrony Środowiska.

*Prognozę* wykonano w oparciu o przepisy ustawy z dnia 3 października 2008 roku o udostępnianiu informacji o środowisku i jego ochronie, udziale społeczeństwa w ochronie środowiska oraz o ocenach oddziaływania na środowisko.

W niniejszym dokumencie dokonano analizy oddziaływań na środowisko w oparciu o dane literaturowe oraz ustalenia własne, które zestawiono z lokalnymi uwarunkowaniami



środowiskowymi. W przypadku zapisów *Prognozy* zastosowano jakościową analizę macierzową, dzięki czemu możliwe było poddanie ocenie wpływu poszczególnych zadań ujętych w *Programie* na środowisko.

## **7 Propozycje dotyczące przewidywanych metod analizy skutków realizacji postanowień projektowanego dokumentu oraz częstotliwości jej przeprowadzania**

Aby realizacja zadań zawartych w *Programie* przebiegała zgodnie z założonym harmonogramem, niezbędne jest prowadzenie monitoringu oraz ewaluacji ich wykonania.

Celem monitoringu jest ocena realizacji wskazanych w *Programie* zadań, w tym:

- określenie stopnia realizacji przyjętych celów,
- ocenę rozbieżności pomiędzy przyjętymi celami i działaniami, a ich wykonaniem,
- analizę przyczyn rozbieżności.

Monitoring realizacji zadań własnych będzie prowadzony w oparciu o wskaźniki obrazujące zmianę stanu środowiska na terenie gminy (tabela nr 11 w *Programie*) oraz dane dotyczące stanu realizacji zadań ujętych w *Programie*. Jeżeli w wyniku analizy okaże się, że istnieją rozbieżności pomiędzy stopniem realizacji *Programu*, a jego założeniami, zostaną podjęte czynności mające na celu wyjaśnienie przyczyn rozbieżności oraz określenie działań korygujących.

## **8 Informacja o przewidywanym oddziaływaniu transgranicznym**

*Program* nie przewiduje realizacji zadań, które miałyby oddziaływanie transgraniczne.

## **9 Stan środowiska obszaru objętego *Programem***

### **9.1 Ochrona klimatu i jakości powietrza**

Warunki klimatyczne w Gminie Leszno kształtowane są przez położenie terenu w obrębie mezoregionów: Kotliny Warszawskiej oraz Równiny Łowicko Błońskiej. Porównanie obszarów potwierdza, że średnie roczne i średnie miesięczne temperatury nie wykazują zróżnicowania wartości, ale w kotlinie wyraźnie widoczne są niższe temperatury



minimalne i wyższe temperatury maksymalne, co w efekcie daje wyższe amplitudy dobowe temperatur niż na wysoczyznach. Okres wegetacji w Kotlinie Warszawskiej o ustalonych średnich dobowych temperaturach powyżej 5°C przeciętnie trwa 190 dni i jest o 5-10 dni krótszy niż na Równinie Łowicko-Błońskiej. Średnia roczna temperatura powietrza wynosi 7,8 °C. Średnia roczna suma opadów 529,6 mm.

Na przestrzeni lat klimat na Ziemi ulega zmianom. Ilość zanieczyszczeń uwalnianych do atmosfery z różnych źródeł m.in. transportu, rolnictwa, przemysłu, ma niekorzystny wpływ na jej skład. Jest przyczyną globalnego ocieplenia oraz szeregu zmian i procesów, jakie zachodzą na Ziemi. Największym problemem globalnego ocieplenia jest podniesienie temperatury. Zjawisko to pociąga za sobą wiele innych następstw takich jak przesuwanie się stref klimatycznych, topnienie lodowców, podnoszenie poziomu mórz i oceanów, rozmarzanie wiecznej zmarzliny, burze i nawałnice, huragany, susze czy pustynnienie.

W celu ochrony klimatu i jakości powietrza atmosferycznego podejmowane są działania mające na celu ograniczenie emisji do atmosfery dwutlenku węgla oraz innych zanieczyszczeń, którymi są m.in. poprawa efektywności energetycznej budynków, wzrost produkcji energii ze źródeł odnawialnych. Gmina Leszno zamierza również wprowadzić program ograniczenia emisji zanieczyszczeń poprzez modernizację, bądź wymianę kotłowni węglowych.

Jakość powietrza ma wpływ na stan środowiska oraz zdrowie ludzi. Głównymi źródłami emisji zanieczyszczeń na terenie gminy Leszno są rozproszone źródła emisji z sektora komunalno-bytowego m.in. kotłownie lokalne, paleniska domowe, warsztaty rzemieślnicze, które emitują do powietrza zanieczyszczenia powstające w wyniku spalania węgla, gazu ziemnego i paliw płynnych. Znaczny udział w emisji zanieczyszczeń mają także zanieczyszczenia komunikacyjne, takie jak: tlenki węgla, azotu i siarki, sadze oraz węglowodory. Zanieczyszczenia ze źródeł liniowych powodują także zapylenie wtórne poprzez ścieranie się nawierzchni dróg i opon pojazdów. Na poziom stężeń zanieczyszczeń w powietrzu wpływ mają także zanieczyszczenia napływowe oraz lokalna emisja zanieczyszczeń do powietrza.

Badanie i ocena jakości powietrza jest realizowana przez Inspekcję Ochrony Środowiska w oparciu o przepisy art. 85-95 ustawy z dnia 27 kwietnia 2001 r. *Prawo ochrony*





*środowiska* (Dz. U. z 2017 r. poz. 519 z późn. zm.). Powyższe przepisy wraz z rozporządzeniami Ministra Środowiska: z dnia 13 września 2012 r. w *sprawie dokonywania oceny poziomów substancji w powietrzu* (Dz. U. z 2012 r. poz. 1032) i z dnia 24 sierpnia 2012 r. w *sprawie poziomów niektórych substancji w powietrzu* (Dz. U. z 2012 r. poz. 1031) definiują system monitoringu powietrza, określają zakres i sposób badania jakości powietrza, określają minimalną liczbę stacji oraz metody i kryteria oceny.

Oceny jakości powietrza są wykonywane w odniesieniu do obszaru danej strefy. Obowiązujący układ stref określa rozporządzenie Ministra Środowiska z dnia 2 sierpnia 2012 r. w *sprawie stref, w których dokonuje się oceny jakości powietrza* (Dz. U. 2012 poz. 914), zgodnie, z którym w województwie mazowieckim ocenę wykonuje się dla stref:

- aglomeracji warszawskiej,
- miasta Płock,
- miasta Radom,
- strefy mazowieckiej.



Rysunek 1 Podział województwa mazowieckiego na strefy



Źródło: WIOŚ Warszawa

Tabela 1. Klasyfikacja stref na podstawie wyników pomiarów w 2015 roku

Nazwa strefy	Klasy dla poszczególnych zanieczyszczeń w obszarze strefy										
	SO <sub>2</sub>	NO <sub>2</sub>	CO	PM10	PM2,5	C <sub>6</sub> H <sub>6</sub>	Pb	As	Cd	B(a)P	O <sub>3</sub>
Strefa mazowiecka	A	A	A	C	C <sub>1</sub>	A	A	A	A	C	D <sub>2</sub>

Źródło: WIOŚ Warszawa

**klasa A** – poziom stężeń zanieczyszczenia–nie przekraczający poziomu dopuszczalnego;

**klasa C** – poziom stężeń zanieczyszczenia–powyżej poziomu dopuszczalnego (z uwzględnieniem dozwolonych częstości przekroczeń określonych w rozporządzeniu Ministra Środowiska w sprawie poziomów niektórych substancji w powietrzu)

**klasa D<sub>2</sub>** – poziom stężenia ozonu powyżej poziomu celu długoterminowego

**klasa C<sub>1</sub>** –stężenia PM2,5 przekraczają poziom dopuszczalny dla fazy II.

Na terenie Gminy Leszno nie ma punktów pomiarowych dla zanieczyszczeń powietrza. Prowadzone przez WIOŚ w Warszawie badania pomiaru stężeń zanieczyszczeń



powietrza atmosferycznego, są mocno uogólnione ze względu na uśrednienie ich dla całej strefy mazowieckiej, w której znajduje się gmina.

Poziom stężenie pyłu PM<sub>2,5</sub> został przekroczony. W wyniku klasyfikacji strefa mazowiecka otrzymała klasę C<sub>1</sub>. Ponadto poziomy stężenia B(a)P w pyłe PM<sub>10</sub> były bardzo wysokie, szczególnie w sezonie grzewczym. Strefa mazowiecka w wyniku klasyfikacji otrzymała klasę C. W przypadku pozostałych zanieczyszczeń: dwutlenku azotu (NO<sub>2</sub>), dwutlenku siarki (SO<sub>2</sub>), benzenu (C<sub>6</sub>H<sub>6</sub>) oraz metali ciężkich badania wykazały poziomy zgodne z ustalonymi normami. W przypadku O<sub>3</sub>, strefie mazowieckiej nadano klasę D<sub>2</sub>.

Z wyników modelowania matematycznego emisji (tabela 2) wynika, że stan powietrza na terenie gminy nie przekroczył dopuszczalnych wartości.

**Tabela 2. Statystyki wyników modelowania matematycznego emisji dla wybranych zanieczyszczeń powietrza - średnie, średnioroczne wartości dla Gminy Leszno**

Uśrednione dla obszaru gmin wartości				
PM <sub>10</sub> rok	Liczba dni z przekroczeniem średniego stężenia PM <sub>10</sub> 50 µg/ m <sup>3</sup>	PM 2,5 rok	B(a)P rok	NO <sub>2</sub> rok
11,3	1	10,4	0,7	5,5
Wartości dopuszczalne				
40 µg/ m <sup>3</sup>	-	20 µg/ m <sup>3</sup>	-	40 µg/ m <sup>3</sup>

Źródło: Roczna ocena jakości powietrza w województwie mazowieckim raport za rok 2015, WIOŚ Warszawa

## 9.2 Zagrożenia hałasem

Emisja hałasu w Gminie Leszno wiąże się przede wszystkim z ruchem samochodowym na głównych traktach komunikacyjnych, przebiegających przez gminę, są nimi droga wojewódzka 580 i 579 oraz 888 oraz sporadycznie w okresie kampanijnym z Zakładem Przetwórstwa Owocowo – Warzywnego Dawtona.

Drogi wojewódzkie nr 580 oraz 579 objęte są programem ochrony przed hałasem dla województwa mazowieckiego (Załącznik nr 1 do uchwały Nr 223/14 Sejmiku Województwa Mazowieckiego z dnia 3 listopada 2014 r). Celem realizacji programu jest poprawa jakości klimatu akustycznego na drogach, na których zostały stwierdzone przekroczenia



dopuszczalnych norm hałasu. Działania programowe mają na celu ograniczenie wartości oraz zasięgu uciążliwości przekroczeń dopuszczalnych norm hałasu poprzez:

- odpowiednie lokalizowanie nowych odcinków dróg;
- tworzenie zbiorczych dróg dojazdowych do posesji;
- nasadzanie drzew i krzewów wzdłuż ciągów komunikacyjnych, poszerzanie zwartych pasów zieleni;
- poszerzanie świadomości społecznej na temat wpływu człowieka na jakość klimatu akustycznego;
- egzekwowanie istniejących ograniczeń prędkości;
- utrzymanie nawierzchni w dobrym stanie technicznym;
- wprowadzenie środków trwałego uspokojenia ruchu (sygnalizacja z radarowym pomiarem prędkości);
- pomiary poziomu hałasu.

### 9.3 Pola elektromagnetyczne

Zgodnie z art. 123 i 124 ustawy z dnia 27 kwietnia 2001 r. *Prawo ochrony środowiska* Wojewódzki Inspektor Ochrony Środowiska w ramach państwowego monitoringu środowiska powinien prowadzić okresowe badania kontrolne poziomów pól elektromagnetycznych oraz aktualizować corocznie rejestr zawierający informacje o terenach, na których stwierdzono przekroczenie dopuszczalnych poziomów pól elektromagnetycznych.

Na podstawie monitoringu prowadzonego przez WIOŚ wynika, że występujące w środowisku na terenie województwa mazowieckiego poziomy pól elektromagnetycznych są mniejsze od poziomów dopuszczalnych (dopuszczalny poziom w zależności od częstotliwości wynosi od 7 V/m do 20 V/m).

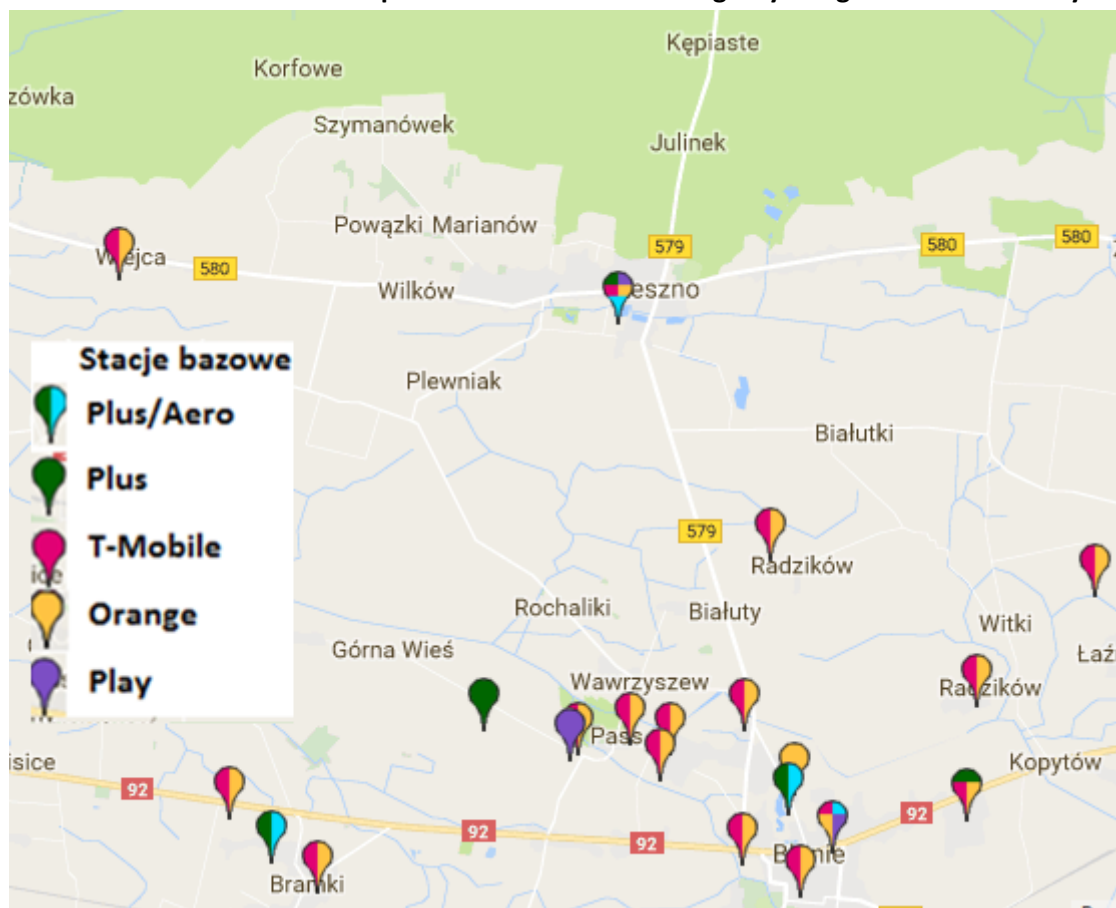
Według wyników monitoringu PEM, prowadzonego przez WIOŚ (2016 rok) nie stwierdzono przekroczeń wartości dopuszczalnych emisji fal elektromagnetycznych pochodzących z przedstawionych poniżej źródeł (linii energetycznych i nadajników telefonii komórkowej) w miejscach dostępnych dla ludności<sup>1</sup>.

---

<sup>1</sup> WIOŚ w Warszawie (2016)



Rysunek 2. Rozmieszczenie źródeł promieniowania elektromagnetycznego na terenie Gminy Leszno



Źródło: [www.beta.btsearch.pl](http://www.beta.btsearch.pl) (dostęp z dnia 18.04.2017)



## 9.4 Gospodarowanie wodami

### 9.4.1 Wody powierzchniowe

Hydrograficznie Gmina Leszno znajduje się na obszarze tarasu kampsoskiego doliny środkowej Wisły (północna część gminy) oraz w obrębie zlewni rzeki Utraty (południowa część gminy). Obszar północny prawie w całości odwadniany jest przez rzekę Łasicę, będącą prawym dopływem Bzury. W gminie silnie rozbudowana jest sieć rowów melioracyjnych<sup>2</sup>.

Na obszarze gminy znajduje się niewiele zbiorników wodnych, największe z nich to stawy w Lesznie, Zaborowie, Białutach i Gawartowej Woli oraz położone na północny-wschód od Leszna wysychające jezioro Tomczyn.<sup>3</sup>

Podstawowym źródłem zanieczyszczenia wód powierzchniowych Gminy Leszno są sphywy powierzchniowe pochodzenia rolniczego zawierające związki biogenne, środki ochrony roślin oraz wyłukiwane frakcje gleb<sup>4</sup>.

Obszar Gminy Leszno leży w granicach następujących JCWP<sup>5</sup>:

- **RW200019272899** – Utrata od Rokitnicy do ujścia,
- **RW2000172728729** – Dopływ z Leszna,
- **RW2000232729649** – Łasica od źródeł do Kanału Zaborowskiego, z Kanałem Zaborowskim,
- **RW2000232729689** – Kanał Olszowiecki,
- **RW200024272969** – Łasica od Kanału Zaborowskiego do ujścia,
- **RW200017272892** – Dopływ z Wiejcy.

Ocenę stanu wód powierzchniowych wykonuje się w odniesieniu do jednolitych części wód, na podstawie wyników państwowego monitoringu środowiska i prezentuje poprzez ocenę stanu ekologicznego, stanu chemicznego i ocenę stanu JCW.

Stan ekologiczny / potencjał ekologiczny, jest określeniem jakości struktury i funkcjonowania ekosystemu wód powierzchniowych, sklasyfikowanej na podstawie wyników badań elementów biologicznych oraz wspierających je wskaźników fizykochemicznych i hydromorfologicznych. Stan ekologiczny jednolitych części wód

<sup>2</sup> Studium Uwarunkowań i Kierunków Zagospodarowania Przestrzennego Gminy Leszno

<sup>3</sup> Program Ochrony Środowiska dla Gminy Leszno na lata 2004-2011

<sup>4</sup> Ibidem

<sup>5</sup> Plan gospodarowania wodami na obszarze dorzecza Wisły



powierzchniowych klasyfikuje się poprzez nadanie jednolitej części wód jednej z pięciu klas jakości.

Na terenie Gminy Leszno w latach 2010-2015 prowadzony był monitoring dwóch z sześciu jednolitych części wód powierzchniowych leżących w obrębie Gminy Leszno. Poniższa tabela przedstawia wyniki analizy wód, opublikowane przez WIOŚ w Warszawie. Stan JCW w każdym z cieków określono jako zły.



Tabela 3 Wyniki ocen Jednolitych Części Wód Powierzchniowych (JCWP) badanych w latach 2010-2015 roku.

Nazwa ocenianej JCW	Kod ocenianej JCW	Kod reprezentatywnego punktu pomiarowo-kontrolnego	Nazwa reprezentatywnego punktu pomiarowo-kontrolnego	Klasa elementów biologicznych	Klasa elementów hydro-morfologicznych	Klasa elementów fizykochemicznych	Stan / potencjał ekologiczny	Stan chemiczny	Stan JCW
Łasica od źródeł do Kanału Zaborowskiego, z Kanałem Zaborowskim	PLRW2000232 729649	PL01S0701_1150	Kanał Łasica - Aleksandrów (most)	IV stan/potencjał słaby	II stan db / potencjał db	poniżej stanu/potencjału dobrego	stan potencjał / słaby	PSD_sr poniżej stanu dobrego/ przekroczone stężenia średnioroczne	zły
Kanał Olszowiecki	PLRW2000232 729689	PL01S0701_1153	Kanał Olszowiecki - Formułki Grochowskie (m. na drodze Formułki G-Wólka Smolarzew)	II stan db / potencjał db	II stan db / potencjał db	poniżej stanu/potencjału dobrego	-		zły

Źródło: WIOŚ Warszawa (2010-2015)





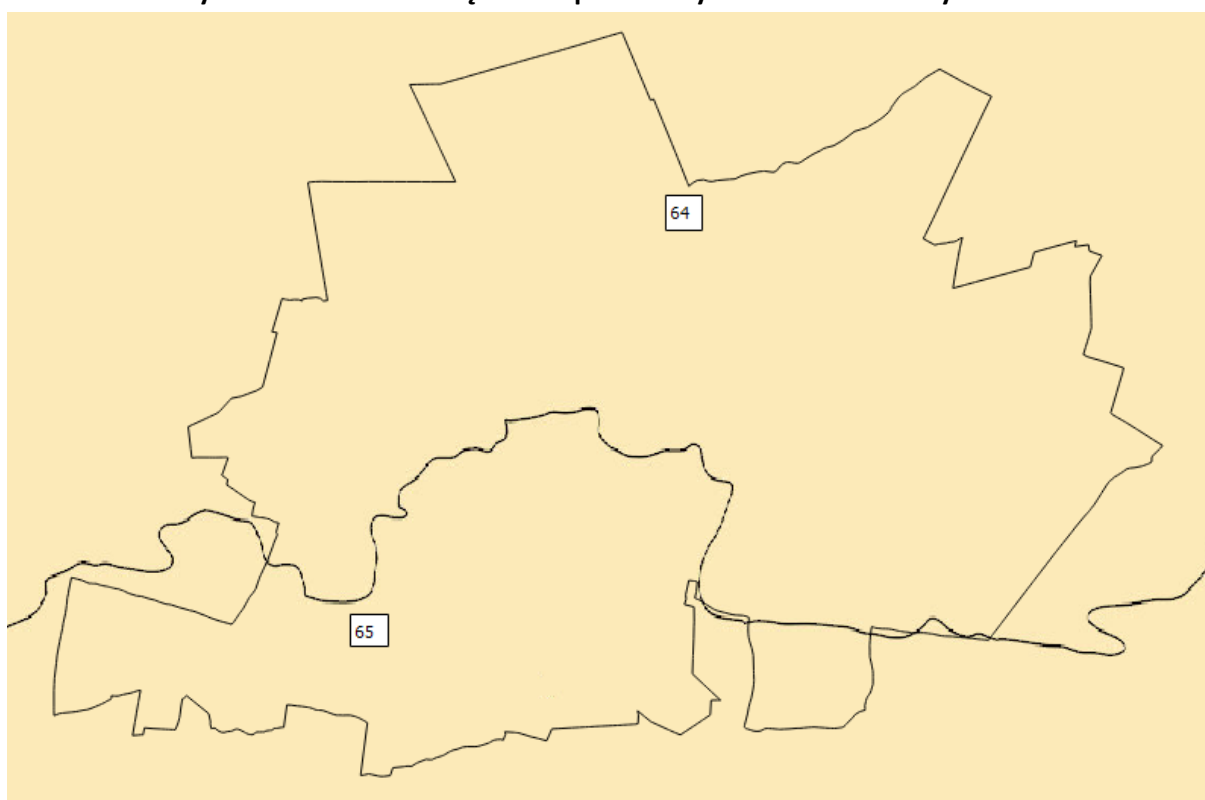
### 9.4.2 Obszary zagrożone podtopieniami

Na terenie gminy nie występują obszary zagrożenia powodziowego, jedynie w okresie wiosennych roztopów oraz deszczów nawalnych mogą wystąpić lokalne podtopienia<sup>6</sup>.

### 9.4.3 Wody podziemne

Obszar Gminy Leszno objęty jest zasięgiem jednolitej części wód podziemnych nr 64 oraz jednolitej części wód podziemnych nr 65.

**Rysunek 3. Jednolite części wód podziemnych na terenie Gminy Leszno**



*Źródło: Opracowanie własne na podstawie danych Państwowego Instytutu Geologicznego*

**JCWPd 65** na obszarze jednostki występuje jeden bądź dwa, a lokalnie nawet trzy poziomy wodonośne czwartorzędowe. Z nielicznych głębszych otworów, jak również, z rozpoznania regionalnego, wiadomo o występowaniu na obszarze rozważanej JCWPd oligoceńskiego poziomu wodonośnego i lokalnie wykształconym poziomie wodonośnym mioceńskim. Kształtowanie się zwierciadeł piezometrycznych wskazuje na brak kontaktu między wodami w utworach czwartorzędowych i poziomów mioceńskiego i oligoceńskiego.

<sup>6</sup> Studium Uwarunkowań i Kierunków Zagospodarowania Przestrzennego Gminy Leszno



GZWP występujące w obrębie JCWPd 65:

- udokumentowane: 222;
- nieudokumentowane: 215;

**JCWPd 64** w utworach czwartorzędowych występuje jeden poziom wodonośny o różnej miąższości (najczęściej 20-30 m, lokalnie więcej), niebędący w łączności hydraulicznej z poziomami mioceńskim i oligoceńskim. Pojedynczy (najczęściej) poziom mioceński o miąższości kilkunastu metrów, z reguły nie posiada łączności z poziomem oligoceńskim. W utworach oligocenu występuje najczęściej jeden poziom wodonośny, o miąższości około 20 m (lokalnie więcej); poniżej zasolone wody występujące w utworach kredy.

GZWP występujące w obrębie JCWPd 64:

- udokumentowane: 222;
- nieudokumentowane: 215.

## 9.5 Gospodarka wodno-ściekowa

Charakterystyka sieci wodociągowej i kanalizacyjnej na terenie Gminy Leszno została przedstawiona w tabeli 4. Sieć wodociągowa jest dobrze rozwinięta, jej długość wynosi 121,7 km, zasilając przy tym w wodę 91,9 % mieszkańców gminy. Z sieci kanalizacyjnej o długości 25,9 km korzysta 33,8 % mieszkańców<sup>7</sup>.

Dane zawarte w tabeli 4 wykazują, że zużycie wody w gminie na jednego mieszkańca jest większe niż średnia dla powiatu warszawskiego zachodniego (36,5 m<sup>3</sup>/mieszkańca) i wynosi 38,3 m<sup>3</sup>/mieszkańca.

Gmina Leszno posiada pozwolenie wodnoprawne na:

- pobór wód podziemnych z utworów czwartorzędowych z ujęcia składającego się ze studni nr 1 o głębokości 29 m znajdującej się na działce 432/1 w obrębie Zaborów, studni nr 2 o głębokości 34 m zlokalizowanej na działce nr 21/4 w obrębie Feliksów oraz studni nr 3 o głębokości 38,5 m zlokalizowanej na działce nr 25/1 w obrębie Feliksów na potrzeby gminnego wodociągu w gminie Leszno w ilościach nieprzekraczających:

<sup>7</sup> Urząd Gminy Leszno (dane za rok 2016)



- maksymalnie 190 m<sup>3</sup>/godzinę,
  - średnio 2000 m<sup>3</sup>/dobę,
  - maksymalnie 730000 m<sup>3</sup>/rocznie.
- pobór wód podziemnych z utworów oligoceńskich z ujęcia składającego się ze studni nr 2 i nr 3 o głębokości 231 m każda znajdujących się na działce nr 85 w Czarnowie na potrzeby wodociągu gminnego „Czarnów” w ilościach nieprzekraczających:
    - maksymalnie 53 m<sup>3</sup>/godzinę,
    - średnio 634 m<sup>3</sup>/dobę.
  - pobór wód podziemnych z utworów czwartorzędowych na działce w Gwartowej Woli na potrzeby wodociągu gminnego „Gwartowa Wola” ze studni nr 2 o głębokości 20,8 m oraz studni nr 3 o głębokości 28,5 m w ilości nieprzekraczającej, w przypadku studni nr 2:
    - maksymalnie: 21 m<sup>3</sup>/godzinę,
    - średnio: 316 m<sup>3</sup>/dobę.
- W przypadku studni nr 3:
- maksymalnie 30 m<sup>3</sup>/godzinę,
  - średnio 316 m<sup>3</sup>/dobę.
- na wprowadzanie do rowu melioracyjnego ścieków popłucznych ze stacji uzdatniania wody w Feliksowie w ilości:
    - maksymalnie 126 m<sup>3</sup>/godzinę,
    - maksymalnie 36200 m<sup>3</sup>/rok,
    - średnio 99,178 m<sup>3</sup>/dobę.

Dopuszczalne stężenie zanieczyszczeń w odprowadzanych ściekach popłucznych nie przekroczy w przypadku zawiesiny ogólnej 35 mg/dm<sup>3</sup> oraz żelaza 10 mgFe/dm<sup>3</sup>.

- Na wprowadzanie do rowu melioracyjnego oczyszczonych ścieków pochodzących ze stacji uzdatniania wody w Czarnowie powstających podczas płukania filtrów w ilości nieprzekraczających:
  - maksymalnie 25 m<sup>3</sup>/godzinę,
  - maksymalnie 12780 m<sup>3</sup>/rok,



- średnio 35 m<sup>3</sup>/dobę

Stężenie zanieczyszczeń w odprowadzanych ściekach pochodzących ze stacji uzdatniania wody w Czarnowie nie przekroczy poniższych wartości:

- odczyn 6,5 –9,
- zawiesina ogólna 35 mg/dm<sup>3</sup>,
- żelazo ogólne 10 mg Fe/dm<sup>3</sup>.

Nieszczelne zbiorniki oraz rozwinięta w średnim stopniu sieć kanalizacyjna jest źródłem zanieczyszczenia wód powierzchniowych i podziemnych na terenie gminy. W celu poprawy jakości wód gmina planuje rozbudowę infrastruktury wodno-kanalizacyjnej.

Na terenie Gminy Leszno przy ul. Fabrycznej zlokalizowana jest przepompownia główna ścieków z terenu gminy z punktem zlewnym ścieków dowożonych. Ścieki z pompowni odprowadzane są do oczyszczalni Miejskiego Przedsiębiorstwa Wodociągów i Kanalizacji w Błoniu.

## 9.6 Zasoby geologiczne

W Gminie Leszno nie znajdują się udokumentowane złoża kopalin.

## 9.7 Gleby

Na terenie Gminy Leszno występują gleby brunatnoziemne oraz czarne ziemie o dobrej przydatności dla rolnictwa. W części północnej gminy występują tereny torfowiskowe i piaski eoliczne w wydmach.

Na terenie gminy 62,81% (z ogólnego areálu użytków rolniczych- 6352 ha) stanowią gleby chronione w tym: 6,3% gleby II klasy bonitacyjnej, 32,41% gleby III klasy i 24,11% IV klasy. Są to w większości gleby pochodzenia mineralnego. Gleby pochodzenia organicznego występują w północnej części gminy, na terenie Kampinoskiego Parku Narodowego<sup>8</sup>.

## 9.8 Gospodarka odpadami i zapobieganie powstawaniu odpadów

Łączna ilość odpadów komunalnych odebranych w 2016 r. z obszaru Gminy Leszno wyniosła 4 657,732 Mg.

<sup>8</sup> Program Ochrony Środowiska dla Gminy Leszno na lata 2004-2011



**Tabela 4. Rodzaj i masa odpadów komunalnych zebranych z terenu Gminy Leszno w 2016 roku  
(bez PSZOK)**

Kod odpadu	Rodzaj odpadu	Ilość w Mg
20 03 01	Niese segregowane (zmieszane) odpady komunalne	2547,95
15 01 06	Zmieszane odpady opakowaniowe	591,032
15 01 02	Opakowania z tworzyw sztucznych	5,604
15 01 07	Opakowania ze szkła	75,548
20 03 07	Odpady wielkogabarytowe	45,73
17 01 07	Zmieszane odpady z betonu, gruzu ceglanego, odpadowych materiałów ceramicznych i elementów wyposażenia inne niż wymienione w 17 01 06	54,52
15 01 01	Opakowania z papieru i tektury	5,594
20 02 01	Odpady ulegające biodegradacji	669,46
Suma		3995,438

Źródło: Analiza stanu gospodarki odpadami komunalnymi na terenie Gminy Leszno za rok 2016

Odpady komunalne zebrane z terenu Gminy Leszno przekazywane są do instalacji<sup>9</sup>:

**Tabela 5. Rodzaje odpadów komunalnych odbieranych z terenu gminy Leszno w podziale na instalacje, do których zostały przekazane**

Nazwa i adres instalacji, do której zostały przekazane odpady komunalne	Kod odebranych odpadów komunalnych	Rodzaj odebranych odpadów komunalnych
BYŚ Wojciech Byśkiniewicz, Sortownia zmieszanych odpadów komunalnych oraz selektywnie zebranych oraz kompostownia kontenerowa frakcji organicznej wydzielonej ze zmieszanych odpadów komunalnych oraz odpadów organicznych selektywnie zbieranych, m. st. Warszawa, ul. Wólczyńska 249	20 03 01	Niese segregowane (zmieszane) odpady komunalne
	15 01 06	Zmieszane odpady opakowaniowe
	15 01 02	Opakowania z tworzyw sztucznych
	15 01 07	Opakowania ze szkła
	20 03 07	Odpady wielkogabarytowe
Miejski Zakład Oczyszczania w Pruszkowie, Zakład mechaniczno-biologicznego przetwarzania zmieszania odpadów komunalnych RIPOK, Stefana Bryły 6, 05-800 Pruszków	20 03 01	Niese segregowane (zmieszane) odpady komunalne

<sup>9</sup> Analiza stanu gospodarki odpadami komunalnymi na terenie Gminy Leszno za rok 2016



Nazwa i adres instalacji, do której zostały przekazane odpady komunalne	Kod odebranych odpadów komunalnych	Rodzaj odebranych odpadów komunalnych
Składowisko odpadów innych niż niebezpieczne i obojętne, ul. Przejazdowa, 05-800 Pruszków	17 01 07	Zmieszane odpady z betonu, gruzu ceglanego, odpadowych materiałów ceramicznych i elementów wyposażenia inne niż wymienione w 17 01 06
SITA Polska Sp. z o.o., Składowisko odpadów innych niż niebezpieczne i obojętne Lubochnia, Górki 68/74 gmina Lubochnia	17 01 07	Zmieszane odpady z betonu, gruzu ceglanego, odpadowych materiałów ceramicznych i elementów wyposażenia inne niż wymienione w 17 01 06
BYŚ Wojciech Byśkiniewicz, Sortownia zmieszanych odpadów komunalnych oraz selektywnie zebranych oraz kompostownia kontenerowa frakcji organicznej wydzielonej ze zmieszanych odpadów komunalnych oraz odpadów organicznych selektywnie zbieranych, m. st. Warszawa, ul. Wólczyńska 249	15 01 01	Opakowania z papieru i tektury
BYŚ Wojciech Byśkiniewicz, kompostownia kontenerowa frakcji organicznej ul. Wólczyńska 249, 01-919 Warszawa	20 02 01	Odpady ulegające biodegradacji
Miejski Zakład Oczyszczania w Pruszkowie, Stefana Bryły 6, 05-800 Pruszków	15 01 01	Opakowania z papieru i tektury

Źródło: Urząd Gminy Leszno

Na terenie Gminy Leszno prowadzony jest Punkt Selektywnej Zbiórki Odpadów (PSZOK) mieszczący się za Urzędem Gminy Leszno, Al. Wojska Polskiego 21. W 2016 roku do PSZOK-u dostarczone zostało 662,294 Mg odpadów.



**Tabela 6. Masa i rodzaj odpadów zebranych w Punkcie Selektywnej Zbiórki Odpadów Komunalnych**

Rodzaj zebranych odpadów komunalnych	Masa zebranych odpadów komunalnych [Mg]
Zużyte opony	3,17
Leki inne niż wymienione w 20 01 31	0,023
Opakowania z tworzyw sztucznych	51,56
Opakowania ze szkła	22,45
Odpady z betonu oraz gruz betonowy z rozbiórek i remontów	25,90
Zmieszane odpady z betonu, gruzu ceglanego, odpadowych materiałów ceramicznych i elementów wyposażenia inne niż wymienione w 17 01 06	176,02
Zmieszane odpady z budowy, remontów i demontażu inne niż wymienione w 17 09 01, 17 09 02 i 17 09 03	136,93
Opakowania z papieru i tektury	20,94
Zużyte urządzenia elektryczne i elektroniczne inne niż wymienione w 20 01 21, 20 01 23 i 20 01 35	3,21
Baterie i akumulatory inne niż wymienione w 20 01 33	0,011
Odpady ulegające biodegradacji	222,08
<b>Suma</b>	<b>662, 294</b>

*Źródło: Analiza stanu gospodarki odpadami komunalnymi na terenie Gminy Leszno za rok 2016*

Osiągnięty poziom recyklingu i przygotowania do ponownego użycia papieru, metali, tworzyw sztucznych i szkła wynosi 44,25%.

Osiągnięty poziom recyklingu, przygotowania do ponownego użycia i odzysku innymi metodami innych niż niebezpieczne odpadów budowlanych i rozbiórkowych wynosi 100%.

Osiągnięty poziom ograniczenia masy odpadów komunalnych ulegających biodegradacji przekazywanych do składowania wynosi 15,74%.

## 9.9 Zasoby przyrodnicze

### 9.9.1 Lasy i łowiectwo

Lesistość gminy wynosi 40,7 %. Grunty leśne zajmują powierzchnię 5210,46 ha<sup>10</sup>. Są to w większości grunty należące do Kampinoskiego Parku Narodowego oraz osób prywatnych.

### 9.9.2 Formy ochrony przyrody

Obszary chronione zajmują niemal 70 % powierzchni gminy.

<sup>10</sup> Bank Danych Lokalnych GUS, dane za rok 2015



**Kampinoski Park Narodowy** utworzony został uchwałą Rady Ministrów z dnia 16 stycznia 1959 r. Aktualna powierzchnia parku wynosi 38 544 ha w tym 6973,3 ha (18%) na terenie Gminy Leszno. Pod ochroną ścisłą jest 4636 ha KPN (22 wydzielone obszary). Otulina Parku ma powierzchnię 37 756 ha. Ponad 70% powierzchni Parku zajmują lasy. Podstawowym gatunkiem lasotwórczym jest sosna, a dominującym siedliskiem bór świeży. W krajobrazie Parku, dominują dwa kontrastujące ze sobą elementy - wydmy i bagna.

Kampinoski Park Narodowy jest jedną z najważniejszych ostoi fauny niżu polskiego. Szacuje się, że może tutaj występować połowa rodzimej fauny, czyli ok. 16,5 tysiąca gatunków zwierząt. Dotychczas udokumentowano bytowanie ponad 4,2 tys. gatunków, co świadczy o stosunkowo małym stopniu zbadaniu fauny tego terenu. Najliczniejszą grupę zwierząt stanowią bezkręgowce (wśród nich 31 gatunków komarów). Puszcza Kampinowska jest miejscem występowania wszystkich 13 nizinnych gatunków płazów oraz 6 gatunków gadów. Na terenie parku i strefy ochronnej gnieździ się ponad 150 gatunków ptaków, wśród nich kilkanaście par bocianów czarnych i żurawi, orlik krzykliwy, a od 2000 roku bielik. Na terenach otwartych licznie występuje derkacz, gatunek zagrożony wyginięciem w skali światowej. Łącznie z okresem pozalęgowym obserwowano tutaj 215 gatunków ptaków. Od 2004 r. Kampinoski Park Narodowy jest także obszarem NATURA 2000 (PLC 140001), zarówno ze względu na bogactwo gatunków ptaków (Dyrektywa Ptasia), jak i na różnorodność zbiorowisk roślinnych (Dyrektywa Siedliskowa)<sup>11</sup>.

**Obszar Natura 2000 Puszcza Kampinowska** (PLC 140001) zajmuje powierzchnię 37640,49 ha. Obszar znajduje się na Nizinie środkowomazowieckiej w południowo-zachodniej części Kotliny Warszawskiej. Położona jest w pradolinie Wisły na tarasach nadzalewowych. Od wschodniej strony bezpośrednio graniczy z Warszawą. Teren ten charakteryzuje się dużym zróżnicowaniem morfologicznym na tle otaczających ją terenów równinnych. Występują tu naprzemianległe obszary wydmowe i bagienne. Ukształtowanie tego terenu pochodzi z okresu zlodowacenia Wisły ok. 20 tys. lat temu. Rzeka Wisła zbierała wody z obszaru południowej i wschodniej Polski oraz wody wyptywające spod lodowca. Utworzyła wtedy koryto o szerokości ok. 18 km i o przebiegu równoleżnikowym, a następnie wypełniła je piaskami fluwioglacjalnymi. Piaski te obecnie tworzą najstarszy taras

<sup>11</sup> [www.kampinoski-pn.gov.pl](http://www.kampinoski-pn.gov.pl) (dostęp z dnia 19.04.2017)





nadzalewowy uformowany w postaci dwóch pasów wydmy. Wydmy na terenie ostoi należą do jednych z najlepiej wykształconych w Europie wydmy śródlądowych, tworząc łuki, parabole, wały, grzędy i zespoły wydmy o wysokościach względnych do 30 m. W czasie następujących później zmian klimatu wykształciły się kolejne koryta rzeczne, które obecnie stanowią pasy bagienne z płytkimi pokładami torfu i licznymi drobnymi ciekami wodnymi<sup>12</sup>.

**Warszawski Obszar Chronionego Krajobrazu** położony jest na terenie ponad 50 gmin. Jego powierzchnia wynosi około 148 000 ha, w tym 1731 ha znajduje się w Gminie Leszno. Jedną z ważniejszych funkcji, jaką pełni Warszawski Obszar Chronionego Krajobrazu jest funkcja korytarza ekologicznego umożliwiającego migrację roślin, zwierząt i grzybów. Jest to rodzaj łącznika pomiędzy cennymi przyrodniczo obszarami. Ponadto na obszarze chronionym wyróżnione zostały strefy ochrony urbanistycznej oraz strefę „zwykłą”. Warszawski Obszar Chronionego Krajobrazu obejmuje tereny chronione ze względu na wyróżniający się krajobraz, duże zróżnicowanie siedlisk oraz gatunków roślin i zwierząt.

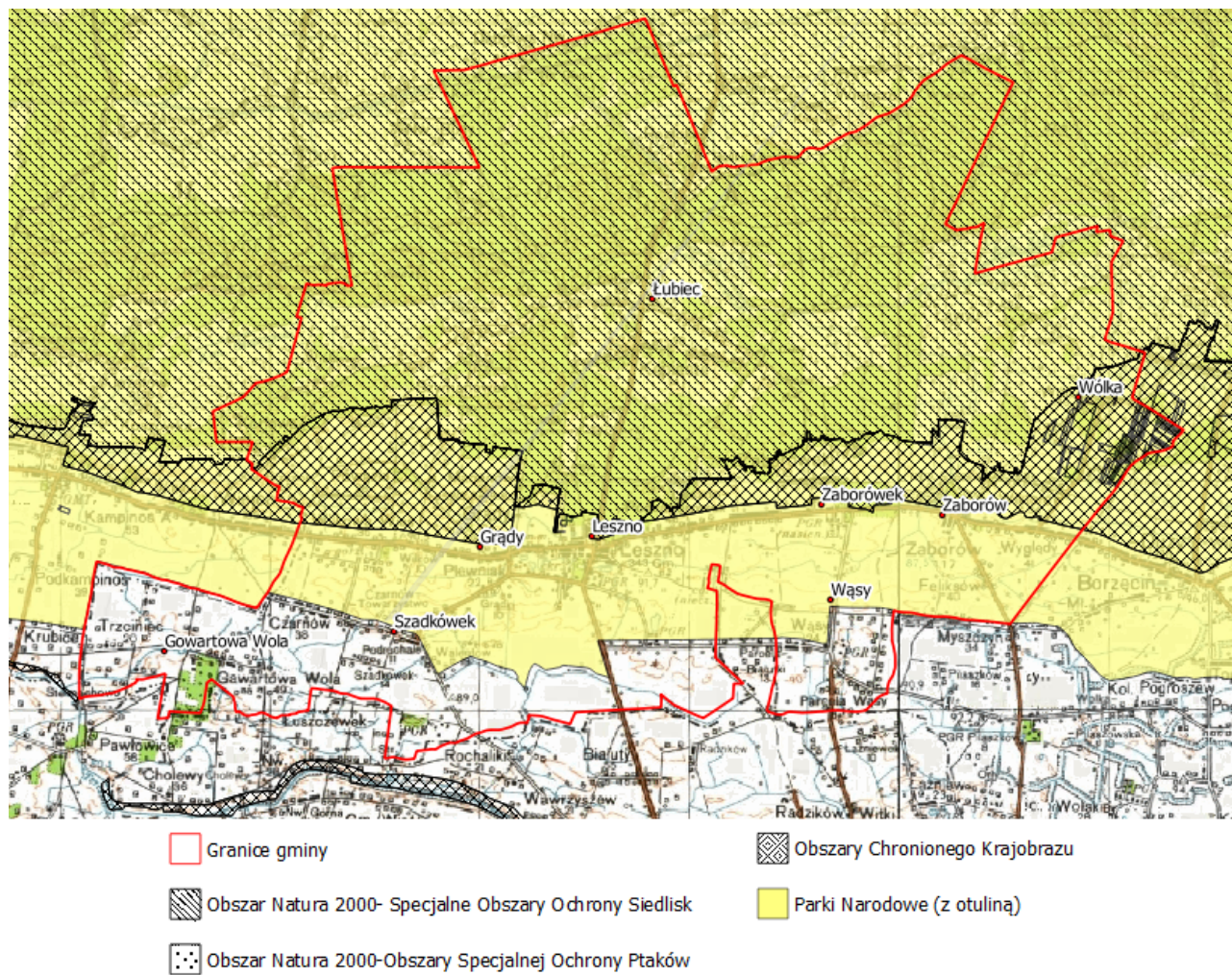
Na terenie Gminy Leszno znajduje się 20 pomników przyrody<sup>13</sup>

<sup>12</sup> [www.natura2000.gdos.gov.pl](http://www.natura2000.gdos.gov.pl) (dostęp z dnia 19.04.2017)

<sup>13</sup> [www.crfop.gdos.gov.pl](http://www.crfop.gdos.gov.pl) (dostęp z dnia 19.04.2017)



Rysunek 4 Obszarowe formy ochrony przyrody na terenie Gminy Leszno



Źródło: Opracowanie własne



## 9.10 Zagrożenia poważnymi awariami

Na terenie Gminy Leszno nie znajdują się zakłady o dużym i o zwiększonym ryzyku wystąpienia awarii. Potencjalnym źródłem poważnych awarii jest transport drogowy substancji niebezpiecznych, głównie paliw płynnych (LPG, benzyna, olej napędowy). Przypadki poważnych awarii mogą dotyczyć również wycieków substancji ropopochodnych w wyniku wypadków lub kolizji drogowych.

Zagrożenie dla środowiska naturalnego może ponadto stanowić ropociąg Przedsiębiorstwa Eksploatacji Rurociągów Naftowych (PERN) przebiegający przez teren gminy, na północ od drogi nr 580. Łączna długość ropociągu na terenie gminy Leszno wynosi 13,434 km<sup>14</sup>. Przebiega on przez następujące obręby: Wilkowa Wieś, Powązki, Grądy, Kampinoski Park Narodowy, Leszno, Zaborówek, Zaborówek Wąsy, PGR Zaborów, Zaborów, Wiktorów, Wyględy<sup>15</sup>. Największe ryzyko zanieczyszczenia ziemi i wód substancjami ropopochodnymi związane jest możliwością wycieku tych substancji z rurociągu w skutek dokonania nielegalnego nawiertu w celu kradzieży substancji ropopochodnych.

## 10 Istniejące problemy ochrony środowiska istotne z punktu widzenia realizacji projektowanego dokumentu, w szczególności dotyczące obszarów podlegających ochronie na podstawie ustawy z dnia 16 kwietnia 2004 r. o ochronie przyrody

Głównymi problemami ochrony środowiska istotnymi z punktu widzenia realizacji Programu są:

- zły stan wód powierzchniowych,
- niedostateczna jakość powietrza (szczególnie w sezonie grzewczym).

<sup>14</sup> Studium uwarunkowań i kierunków zagospodarowania przestrzennego gminy Leszno

<sup>15</sup> PERN.S.A



## **11 Przewidywane znaczące oddziaływania, w tym oddziaływania bezpośrednie, pośrednie, wtórne, skumulowane, krótkoterminowe, średnioterminowe i długoterminowe, stałe i chwilowe oraz pozytywne i negatywne, na cele i przedmiot ochrony obszaru Natura 2000 oraz integralność tego obszaru, a także na środowisko**

Cele i zadania przewidziane do realizacji w *Programie* nie wpłyną znacząco na obszar Natura 2000 oraz środowisko (przewiduje się oddziaływanie pozytywne lub neutralne). Analiza oddziaływania zadań przewidzianych w *Programie* na obszary Natura 2000 została przedstawiona w tabeli 7 niniejszego dokumentu.

Bardzo ważnym elementem zapobiegającym ewentualnym negatywnym wpływom na obszary Natura 2000 jest ocena oddziaływania na środowisko. Należy pamiętać, że macierz oddziaływań planowanych działań w fazie budowy i eksploatacji (tabela 7) została wykonana z założeniem, że dla zadań inwestycyjnych planowanych w *Programie* będzie zachowane postępowanie w pełni zgodne z obowiązującymi przepisami prawa, a więc dla przedsięwzięć, które tego wymagają zostanie przeprowadzona procedura oceny oddziaływania inwestycji na środowisko, która zostanie zakończona decyzją środowiskową.



Tabela 7. Analiza zadań pod kątem możliwości negatywnego oddziaływania na środowisko i obszary Natura 2000

Nazwa zadania	Etap zadania	Oddziaływanie na:														
		Obszary Natura 2000	Formy ochrony przyrody (bez Natury 2000)	Różnorodność biologiczną	Ludzi	Zwierzęta	Rośliny	Wodę	Powietrze	Powierzchnia ziemi	Krajobraz	Klimat	Zasoby naturalne	Zabytki	Dobra materialne	
Modernizacja nawierzchni ulic Wiosennej i Środkowej w Zaborowie	Faza realizacji	pośr. 0	pośr. 0	pośr. 0	pośr. 0	pośr. 0	pośr. 0	pośr. 0	pośr. 0	pośr. 0	bezp -	pośr. 0	pośr. 0	pośr. 0	0	0
	Faza eksploatacji	pośr. 0	pośr. 0	pośr. 0	pośr. +	pośr. +	pośr. +	pośr. +	pośr. +	pośr. +	pośr. 0	pośr. 0	pośr. +	pośr. 0	0	0
Modernizacja odcinka drogi we wsi Wilkowa Wieś	Faza realizacji	pośr. 0	pośr. 0	pośr. 0	pośr. 0	pośr. 0	pośr. 0	pośr. 0	pośr. 0	pośr. 0	bezp -	pośr. 0	pośr. 0	pośr. 0	0	0
	Faza eksploatacji	pośr. 0	pośr. 0	pośr. 0	pośr. +	pośr. +	pośr. +	pośr. +	pośr. +	pośr. +	pośr. 0	pośr. 0	pośr. +	pośr. 0	0	0
Modernizacja odcinka drogi we wsi Gawartowa Wola	Faza realizacji	pośr. 0	pośr. 0	pośr. 0	pośr. 0	pośr. 0	pośr. 0	pośr. 0	pośr. 0	pośr. 0	bezp -	pośr. 0	pośr. 0	pośr. 0	0	0
	Faza eksploatacji	pośr. 0	pośr. 0	pośr. 0	pośr. +	pośr. +	pośr. +	pośr. +	pośr. +	pośr. +	pośr. 0	pośr. 0	pośr. +	pośr. 0	0	0
Modernizacja odcinka drogi we wsi Łubiec	Faza realizacji	pośr. 0	pośr. 0	pośr. 0	pośr. 0	pośr. 0	pośr. 0	pośr. 0	pośr. 0	pośr. 0	bezp -	pośr. 0	pośr. 0	pośr. 0	0	0
	Faza eksploatacji	pośr. 0	pośr. 0	pośr. 0	pośr. +	pośr. +	pośr. +	pośr. +	pośr. +	pośr. +	pośr. 0	pośr. 0	pośr. +	pośr. 0	0	0
Modernizacja odcinka ulicy Kwiatowej we wsi Wyględy	Faza realizacji	pośr. 0	pośr. 0	pośr. 0	pośr. 0	pośr. 0	pośr. 0	pośr. 0	pośr. 0	pośr. 0	bezp -	pośr. 0	pośr. 0	pośr. 0	0	0
	Faza eksploatacji	pośr. 0	pośr. 0	pośr. 0	pośr. +	pośr. +	pośr. +	pośr. +	pośr. +	pośr. +	pośr. 0	pośr. 0	pośr. +	pośr. 0	0	0
Modernizacja odcinka ulicy Rybno we wsi Wiktorów	Faza realizacji	pośr. 0	pośr. 0	pośr. 0	pośr. 0	pośr. 0	pośr. 0	pośr. 0	pośr. 0	pośr. 0	bezp -	pośr. 0	pośr. 0	pośr. 0	0	0
	Faza eksploatacji	pośr. 0	pośr. 0	pośr. 0	pośr. +	pośr. +	pośr. +	pośr. +	pośr. +	pośr. +	pośr. 0	pośr. 0	pośr. +	pośr. 0	0	0



Prognoza oddziaływania na środowisko Programu Ochrony Środowiska dla Gminy Leszno  
do roku 2020



Nazwa zadania	Etap zadania	Oddziaływanie na:														
		Obszary Natura 2000	Formy ochrony przyrody (bez Natury 2000)	Różnorodność biologiczną	Ludzi	Zwierzęta	Rośliny	Wodę	Powietrze	Powierzchnia ziemi	Krajobraz	Klimat	Zasoby naturalne	Zabytki	Dobra materialne	
Przebudowa ulicy Fabrycznej na odcinku od ulicy Błońskiej do ulicy Polnej w Lesznie	Faza realizacji	pośr. 0	pośr. 0	pośr. 0	pośr. 0	pośr. 0	pośr. 0	pośr. 0	pośr. 0	pośr. 0	bezp -	pośr. 0	pośr. 0	pośr. 0	0	0
	Faza eksploatacji	pośr. 0	pośr. 0	pośr. 0	pośr. +	pośr. +	pośr. +	pośr. +	pośr. +	pośr. +	pośr. 0	pośr. 0	pośr. +	pośr. 0	0	0
Przebudowa ulicy Sokołowskiej w Lesznie	Faza realizacji	pośr. 0	pośr. 0	pośr. 0	pośr. 0	pośr. 0	pośr. 0	pośr. 0	pośr. 0	pośr. 0	bezp -	pośr. 0	pośr. 0	pośr. 0	0	0
	Faza eksploatacji	pośr. 0	pośr. 0	pośr. 0	pośr. +	pośr. +	pośr. +	pośr. +	pośr. +	pośr. +	pośr. 0	pośr. 0	pośr. +	pośr. 0	0	0
Przebudowa ulicy Sosnowej w Lesznie	Faza realizacji	pośr. 0	pośr. 0	pośr. 0	pośr. 0	pośr. 0	pośr. 0	pośr. 0	pośr. 0	pośr. 0	bezp -	pośr. 0	pośr. 0	pośr. 0	0	0
	Faza eksploatacji	pośr. 0	pośr. 0	pośr. 0	pośr. +	pośr. +	pośr. +	pośr. +	pośr. +	pośr. +	pośr. 0	pośr. 0	pośr. +	pośr. 0	0	0
Przebudowa ulicy Topolowej we wsi Grądy	Faza realizacji	pośr. 0	pośr. 0	pośr. 0	pośr. 0	pośr. 0	pośr. 0	pośr. 0	pośr. 0	pośr. 0	bezp -	pośr. 0	pośr. 0	pośr. 0	0	0
	Faza eksploatacji	pośr. 0	pośr. 0	pośr. 0	pośr. +	pośr. +	pośr. +	pośr. +	pośr. +	pośr. +	pośr. 0	pośr. 0	pośr. +	pośr. 0	0	0
Modernizacja budynków komunalnych w Lesznie przy ul. Błońskiej	Faza realizacji	pośr. 0	pośr. 0	pośr. 0	pośr. 0	pośr. 0	pośr. 0	pośr. 0	pośr. 0	pośr. 0	bezp -	pośr. 0	pośr. 0	pośr. 0	0	0
	Faza eksploatacji	pośr. 0	pośr. 0	pośr. 0	pośr. +	pośr. 0	pośr. 0	pośr. 0	pośr. 0	pośr. +	pośr. 0	pośr. 0	pośr. +	pośr. 0	0	0
Przebudowa kotłowni gazowej w budynku Straży Pożarnej w Lesznie	Faza realizacji	pośr. 0	pośr. 0	pośr. 0	pośr. 0	pośr. 0	pośr. 0	pośr. 0	pośr. 0	pośr. 0	bezp -	pośr. 0	pośr. 0	pośr. 0	0	0
	Faza eksploatacji	pośr. 0	pośr. 0	pośr. 0	pośr. +	pośr. 0	pośr. 0	pośr. 0	pośr. 0	pośr. +	pośr. 0	pośr. 0	pośr. +	pośr. 0	0	0

Prognoza oddziaływania na środowisko Programu Ochrony Środowiska dla Gminy Leszno  
do roku 2020



Nazwa zadania	Etap zadania	Oddziaływanie na:														
		Obszary Natura 2000	Formy ochrony przyrody (bez Natury 2000)	Różnorodność biologiczną	Ludzi	Zwierzęta	Rośliny	Wodę	Powietrze	Powierzchnia ziemi	Krajobraz	Klimat	Zasoby naturalne	Zabytki	Dobra materialne	
Montaż odnawialnych źródeł energii na terenie gminy	Faza realizacji	pośr. 0	pośr. 0	pośr. 0	pośr. 0	pośr. 0	pośr. 0	pośr. 0	pośr. 0	pośr. 0	bezp -	pośr. 0	pośr. 0	pośr. 0	0	0
	Faza eksploatacji	pośr. 0	pośr. 0	pośr. 0	pośr. +	pośr. 0	pośr. 0	pośr. 0	pośr. +	pośr. 0	pośr. 0	pośr. +	pośr. 0	0	0	0
Utrzymanie funkcjonowania linii autobusowych transportu zbiorowego na terenie gminy Leszno	Faza realizacji	pośr. 0	pośr. 0	pośr. 0	pośr. 0	pośr. 0	pośr. 0	pośr. 0	pośr. 0	pośr. 0	pośr. 0	pośr. 0	pośr. 0	0	0	0
	Faza eksploatacji	pośr. 0	pośr. 0	pośr. 0	pośr. 0	pośr. 0	pośr. 0	pośr. 0	pośr. 0	pośr. 0	pośr. 0	pośr. 0	pośr. 0	0	0	0
Wymiana oświetlenia zewnętrznego i wewnętrznego na energooszczędne	Faza realizacji	pośr. 0	pośr. 0	pośr. 0	pośr. 0	pośr. 0	pośr. 0	pośr. 0	pośr. 0	pośr. 0	pośr. 0	pośr. 0	pośr. 0	0	0	0
	Faza eksploatacji	pośr. 0	pośr. 0	pośr. 0	pośr. 0	pośr. 0	pośr. 0	pośr. 0	pośr. +	pośr. 0	pośr. 0	pośr. +	pośr. 0	0	0	0
Budowa sieci kanalizacji sanitarnej w ulicach Brzozowej, Wesolej, Zielonej, Zacisze i Ustronnej w Zaborówku	Faza realizacji	pośr. 0	pośr. 0	pośr. 0	pośr. 0	pośr. 0	pośr. 0	bezp 0	pośr. 0	bezp -	pośr. 0	pośr. 0	pośr. 0	0	0	0
	Faza eksploatacji	pośr. 0	pośr. 0	pośr. +	bezp +	pośr. +	pośr. +	bezp +	pośr. +	pośr. 0	pośr. 0	pośr. +	pośr. 0	0	0	0
Budowa sieci kanalizacyjnej na terenie wsi Grądy i Marianów	Faza realizacji	pośr. 0	pośr. 0	pośr. 0	pośr. 0	pośr. 0	pośr. 0	bezp 0	pośr. 0	bezp -	pośr. 0	pośr. 0	pośr. 0	0	0	0
	Faza eksploatacji	pośr. 0	pośr. 0	pośr. +	bezp +	pośr. +	pośr. +	bezp +	pośr. +	pośr. 0	pośr. 0	pośr. +	pośr. 0	0	0	0
Budowa wodociągów we wsi Powązki	Faza realizacji	pośr. 0	pośr. 0	pośr. 0	pośr. 0	pośr. 0	pośr. 0	bezp 0	pośr. 0	bezp -	pośr. 0	pośr. 0	pośr. 0	0	0	0
	Faza eksploatacji	pośr. 0	pośr. 0	pośr. +	bezp +	pośr. +	pośr. +	bezp +	pośr. +	pośr. 0	pośr. 0	pośr. +	pośr. 0	0	0	0

Prognoza oddziaływania na środowisko Programu Ochrony Środowiska dla Gminy Leszno  
do roku 2020



Nazwa zadania	Etap zadania	Oddziaływanie na:														
		Obszary Natura 2000	Formy ochrony przyrody (bez Natury 2000)	Różnorodność biologiczną	Ludzi	Zwierzęta	Rośliny	Wodę	Powietrze	Powierzchnia ziemi	Krajobraz	Klimat	Zasoby naturalne	Zabytki	Dobra materialne	
Budowa wodociągu w ulicy Chabrowej, Kasztanowej, we wsi Wilków	Faza realizacji	pośr. 0	pośr. 0	pośr. 0	pośr. 0	pośr. 0	pośr. 0	pośr. 0	bezp. 0	pośr. 0	bezp. -	pośr. 0	pośr. 0	pośr. 0	0	0
	Faza eksploatacji	pośr. 0	pośr. 0	pośr. +	bezp. +	pośr. +	pośr. +	pośr. +	bezp. +	pośr. +	pośr. 0	pośr. 0	pośr. +	pośr. 0	0	0
Budowa wodociągu w ulicy Cichej w Wólce	Faza realizacji	pośr. 0	pośr. 0	pośr. 0	pośr. 0	pośr. 0	pośr. 0	pośr. 0	bezp. 0	pośr. 0	bezp. -	pośr. 0	pośr. 0	pośr. 0	0	0
	Faza eksploatacji	pośr. 0	pośr. 0	pośr. +	bezp. +	pośr. +	pośr. +	pośr. +	bezp. +	pośr. +	pośr. 0	pośr. 0	pośr. +	pośr. 0	0	0
Budowa wodociągu w ul. Kasztanowej w Wyględach	Faza realizacji	pośr. 0	pośr. 0	pośr. 0	pośr. 0	pośr. 0	pośr. 0	pośr. 0	bezp. 0	pośr. 0	bezp. -	pośr. 0	pośr. 0	pośr. 0	0	0
	Faza eksploatacji	pośr. 0	pośr. 0	pośr. +	bezp. +	pośr. +	pośr. +	pośr. +	bezp. +	pośr. +	pośr. 0	pośr. 0	pośr. +	pośr. 0	0	0
Budowa wodociągu w ulicy Podzaborówek w Lesznie	Faza realizacji	pośr. 0	pośr. 0	pośr. 0	pośr. 0	pośr. 0	pośr. 0	pośr. 0	bezp. 0	pośr. 0	bezp. -	pośr. 0	pośr. 0	pośr. 0	0	0
	Faza eksploatacji	pośr. 0	pośr. 0	pośr. +	bezp. +	pośr. +	pośr. +	pośr. +	bezp. +	pośr. +	pośr. 0	pośr. 0	pośr. +	pośr. 0	0	0
Budowa wodociągu w ul. Poziomkowej w Wyględach	Faza realizacji	pośr. 0	pośr. 0	pośr. 0	pośr. 0	pośr. 0	pośr. 0	pośr. 0	bezp. 0	pośr. 0	bezp. -	pośr. 0	pośr. 0	pośr. 0	0	0
	Faza eksploatacji	pośr. 0	pośr. 0	pośr. +	bezp. +	pośr. +	pośr. +	pośr. +	bezp. +	pośr. +	pośr. 0	pośr. 0	pośr. +	pośr. 0	0	0
Budowa wodociągu w ul. Reginy w Lesznie	Faza realizacji	pośr. 0	pośr. 0	pośr. 0	pośr. 0	pośr. 0	pośr. 0	pośr. 0	bezp. 0	pośr. 0	bezp. -	pośr. 0	pośr. 0	pośr. 0	0	0
	Faza eksploatacji	pośr. 0	pośr. 0	pośr. +	bezp. +	pośr. +	pośr. +	pośr. +	bezp. +	pośr. +	pośr. 0	pośr. 0	pośr. +	pośr. 0	0	0



Prognoza oddziaływania na środowisko Programu Ochrony Środowiska dla Gminy Leszno  
do roku 2020



Nazwa zadania	Etap zadania	Oddziaływanie na:														
		Obszary Natura 2000	Formy ochrony przyrody (bez Natury 2000)	Różnorodność biologiczną	Ludzi	Zwierzęta	Rośliny	Wodę	Powietrze	Powierzchnia ziemi	Krajobraz	Klimat	Zasoby naturalne	Zabytki	Dobra materialne	
Budowa wodociągu w ul. Widokowej w Lesznie	Faza realizacji	pośr. 0	pośr. 0	pośr. 0	pośr. 0	pośr. 0	pośr. 0	pośr. 0	bezp. 0	pośr. 0	bezp. -	pośr. 0	pośr. 0	pośr. 0	0	0
	Faza eksploatacji	pośr. 0	pośr. 0	pośr. +	bezp. +	pośr. +	pośr. +	pośr. +	bezp. +	pośr. +	pośr. 0	pośr. 0	pośr. +	pośr. 0	0	0
Budowa wodociągu w ul. Wiśniowej w Wólce	Faza realizacji	pośr. 0	pośr. 0	pośr. 0	pośr. 0	pośr. 0	pośr. 0	pośr. 0	bezp. 0	pośr. 0	bezp. -	pośr. 0	pośr. 0	pośr. 0	0	0
	Faza eksploatacji	pośr. 0	pośr. 0	pośr. +	bezp. +	pośr. +	pośr. +	pośr. +	bezp. +	pośr. +	pośr. 0	pośr. 0	pośr. +	pośr. 0	0	0
Budowa wodociągu w ul. Bursztynowej we wsi Feliksów	Faza realizacji	pośr. 0	pośr. 0	pośr. 0	pośr. 0	pośr. 0	pośr. 0	pośr. 0	bezp. 0	pośr. 0	bezp. -	pośr. 0	pośr. 0	pośr. 0	0	0
	Faza eksploatacji	pośr. 0	pośr. 0	pośr. +	bezp. +	pośr. +	pośr. +	pośr. +	bezp. +	pośr. +	pośr. 0	pośr. 0	pośr. +	pośr. 0	0	0
Budowa wodociągu w ul. Kujawianki we wsi Feliksów	Faza realizacji	pośr. 0	pośr. 0	pośr. 0	pośr. 0	pośr. 0	pośr. 0	pośr. 0	bezp. 0	pośr. 0	bezp. -	pośr. 0	pośr. 0	pośr. 0	0	0
	Faza eksploatacji	pośr. 0	pośr. 0	pośr. +	bezp. +	pośr. +	pośr. +	pośr. +	bezp. +	pośr. +	pośr. 0	pośr. 0	pośr. +	pośr. 0	0	0
Budowa wodociągu we wsi Gawartowa Wola	Faza realizacji	pośr. 0	pośr. 0	pośr. 0	pośr. 0	pośr. 0	pośr. 0	pośr. 0	bezp. 0	pośr. 0	bezp. -	pośr. 0	pośr. 0	pośr. 0	0	0
	Faza eksploatacji	pośr. 0	pośr. 0	pośr. +	bezp. +	pośr. +	pośr. +	pośr. +	bezp. +	pośr. +	pośr. 0	pośr. 0	pośr. +	pośr. 0	0	0

Prognoza oddziaływania na środowisko Programu Ochrony Środowiska dla Gminy Leszno  
do roku 2020



Nazwa zadania	Etap zadania	Oddziaływanie na:														
		Obszary Natura 2000	Formy ochrony przyrody (bez Natury 2000)	Różnorodność biologiczną	Ludzi	Zwierzęta	Rośliny	Wodę	Powietrze	Powierzchnia ziemi	Krajobraz	Klimat	Zasoby naturalne	Zabytki	Dobra materialne	
Budowa wodociągu we wsi Wilków	Faza realizacji	pośr. 0	pośr. 0	pośr. 0	pośr. 0	pośr. 0	pośr. 0	pośr. 0	bezp. 0	pośr. 0	bezp. -	pośr. 0	pośr. 0	pośr. 0	0	0
	Faza eksploatacji	pośr. 0	pośr. 0	pośr. +	bezp. +	pośr. +	pośr. +	pośr. +	bezp. +	pośr. +	pośr. 0	pośr. 0	pośr. +	pośr. 0	0	0
Budowa wodociągu we wsi Wyględy	Faza realizacji	pośr. 0	pośr. 0	pośr. 0	pośr. 0	pośr. 0	pośr. 0	pośr. 0	bezp. 0	pośr. 0	bezp. -	pośr. 0	pośr. 0	pośr. 0	0	0
	Faza eksploatacji	pośr. 0	pośr. 0	pośr. +	bezp. +	pośr. +	pośr. +	pośr. +	bezp. +	pośr. +	pośr. 0	pośr. 0	pośr. +	pośr. 0	0	0
Rozbudowa sieci wodociągowej na terenie gminy Leszno	Faza realizacji	pośr. 0	pośr. 0	pośr. 0	pośr. 0	pośr. 0	pośr. 0	pośr. 0	bezp. 0	pośr. 0	bezp. -	pośr. 0	pośr. 0	pośr. 0	0	0
	Faza eksploatacji	pośr. 0	pośr. 0	pośr. +	bezp. +	pośr. +	pośr. +	pośr. +	bezp. +	pośr. +	pośr. 0	pośr. 0	pośr. +	pośr. 0	0	0
Budowa i modernizacja systemów poboru i uzdatniania wody	Faza realizacji	pośr. 0	pośr. 0	pośr. 0	pośr. 0	pośr. 0	pośr. 0	pośr. 0	bezp. 0	pośr. 0	bezp. -	pośr. 0	pośr. 0	pośr. 0	0	0
	Faza eksploatacji	pośr. 0	pośr. 0	pośr. +	bezp. +	pośr. +	pośr. +	pośr. +	bezp. +	pośr. +	pośr. 0	pośr. 0	pośr. +	pośr. 0	0	0
Działania edukacyjne w zakresie racjonalnego gospodarowania wodą przeznaczoną do spożycia	Faza realizacji	pośr. 0	pośr. 0	pośr. 0	pośr. 0	pośr. 0	pośr. 0	pośr. 0	bezp. 0	pośr. 0	bezp. -	pośr. 0	pośr. 0	pośr. 0	0	0
	Faza eksploatacji	pośr. 0	pośr. 0	pośr. +	bezp. +	pośr. +	pośr. +	pośr. +	bezp. +	pośr. +	pośr. 0	pośr. 0	pośr. +	pośr. 0	0	0

Prognoza oddziaływania na środowisko Programu Ochrony Środowiska dla Gminy Leszno  
do roku 2020



Nazwa zadania	Etap zadania	Oddziaływanie na:														
		Obszary Natura 2000	Formy ochrony przyrody (bez Natury 2000)	Różnorodność biologiczną	Ludzi	Zwierzęta	Rośliny	Wodę	Powietrze	Powierzchnia ziemi	Krajobraz	Klimat	Zasoby naturalne	Zabytki	Dobra materialne	
Prowadzenie działań mających na celu podnoszenie świadomości w zakresie wpływu na jakość wód nieprawidłowej gospodarki ściekowej w domostwach i gospodarstwach rolnych	Faza realizacji	pośr. 0	pośr. 0	pośr. 0	pośr. 0	pośr. 0	pośr. 0	pośr. 0	bezp. 0	pośr. 0	bezp. -	pośr. 0	pośr. 0	pośr. 0	0	0
	Faza eksploatacji	pośr. 0	pośr. 0	pośr. +	bezp. +	pośr. +	pośr. +	pośr. +	bezp. +	pośr. +	pośr. 0	pośr. 0	pośr. +	pośr. 0	0	0
Prowadzenie ewidencji zbiorników bezodpływowych i przydomowych oczyszczalni ścieków	Faza realizacji	pośr. 0	pośr. 0	pośr. 0	pośr. 0	pośr. 0	pośr. 0	pośr. 0	bezp. 0	pośr. 0	bezp. -	pośr. 0	pośr. 0	pośr. 0	0	0
	Faza eksploatacji	pośr. 0	pośr. 0	pośr. +	bezp. +	pośr. +	pośr. +	pośr. +	bezp. +	pośr. +	pośr. 0	pośr. 0	pośr. +	pośr. 0	0	0
Zintegrowana gospodarka wodna i zarządzanie przestrzenią w Powiecie Warszawskim Zachodnim, oraz Powiecie Nowodworskim i Sochaczewskim z uwzględnieniem obszaru Kampinoskiego Parku Narodowego	Faza realizacji	pośr. 0	pośr. 0	pośr. 0	pośr. 0	pośr. 0	pośr. 0	pośr. 0	bezp. 0	pośr. 0	bezp. -	pośr. 0	pośr. 0	pośr. 0	0	0
	Faza eksploatacji	pośr. 0	pośr. 0	pośr. +	bezp. +	pośr. +	pośr. +	pośr. +	bezp. +	pośr. +	pośr. 0	pośr. 0	pośr. +	pośr. 0	0	0
Utrzymanie systemu gospodarowania odpadami komunalnymi na terenie gminy Leszno	Faza realizacji	pośr. 0	pośr. 0	pośr. 0	pośr. 0	pośr. 0	pośr. 0	pośr. 0	bezp. 0	pośr. 0	bezp. -	pośr. 0	pośr. 0	pośr. 0	0	0
	Faza eksploatacji	pośr. +	pośr. +	pośr. +	pośr. +	pośr. +	pośr. +	pośr. +	pośr. +	pośr. +	pośr. 0	pośr. +	pośr. +	pośr. +	0	0

Prognoza oddziaływania na środowisko Programu Ochrony Środowiska dla Gminy Leszno  
do roku 2020



Nazwa zadania	Etap zadania	Oddziaływanie na:														
		Obszary Natura 2000	Formy ochrony przyrody (bez Natury 2000)	Różnorodność biologiczną	Ludzi	Zwierzęta	Rośliny	Wodę	Powietrze	Powierzchnia ziemi	Krajobraz	Klimat	Zasoby naturalne	Zabytki	Dobra materialne	
Usuwanie wyrobów zawierających azbest przy wsparciu gmin	Faza realizacji	pośr. 0	pośr. 0	pośr. 0	pośr. 0	pośr. 0	pośr. 0	pośr. 0	bezp. 0	pośr. 0	bezp. -	pośr. 0	pośr. 0	pośr. 0	0	0
	Faza eksploatacji	pośr. +	pośr. +	pośr. +	pośr. +	pośr. +	pośr. +	pośr. +	pośr. +	pośr. +	pośr. 0	pośr. +	pośr. +	pośr. +	0	0
Objęcie wszystkich mieszkańców gminy systemem odbioru odpadów oraz selektywnego zbierania odpadów	Faza realizacji	pośr. 0	pośr. 0	pośr. 0	pośr. 0	pośr. 0	pośr. 0	pośr. 0	bezp. 0	pośr. 0	bezp. -	pośr. 0	pośr. 0	pośr. 0	0	0
	Faza eksploatacji	pośr. +	pośr. +	pośr. +	pośr. +	pośr. +	pośr. +	pośr. +	pośr. +	pośr. +	pośr. 0	pośr. +	pośr. +	pośr. +	0	0
Prowadzenie działań informacyjnych i edukacyjnych - gospodarka odpadami	-	pośr. +	pośr. +	pośr. +	pośr. +	pośr. +	pośr. +	pośr. +	pośr. +	pośr. +	pośr. +	pośr. +	pośr. +	pośr. 0	0	0
Prowadzenie kampanii edukacyjnych, akcji kontrolnych dotyczących spalania odpadów	-	pośr. +	pośr. +	pośr. +	pośr. +	pośr. +	pośr. +	pośr. +	pośr. +	pośr. +	pośr. +	pośr. +	pośr. +	pośr. 0	0	0
Rozwój zrównoważonej multimodalnej mobilności miejskiej poprzez budowę tras rowerowych na terenie Gminy Leszno	Faza realizacji	pośr. 0	pośr. 0	pośr. 0	pośr. 0	pośr. 0	pośr. 0	pośr. 0	bezp. 0	pośr. 0	bezp. -	pośr. 0	pośr. 0	pośr. 0	0	0
	Faza eksploatacji	pośr. 0	pośr. 0	pośr. +	pośr. +	pośr. +	pośr. +	pośr. +	pośr. 0	pośr. +	pośr. 0	pośr. 0	pośr. +	pośr. 0	0	0
Budowa strefy dydaktycznej oraz rekreacyjno-wypoczynkowej w Parku Karpinek w Lesznie	Faza realizacji	pośr. 0	pośr. 0	pośr. 0	pośr. 0	pośr. 0	pośr. 0	pośr. 0	bezp. 0	pośr. 0	bezp. -	pośr. 0	pośr. 0	pośr. 0	0	0
	Faza eksploatacji	pośr. 0	pośr. 0	pośr. +	pośr. +	pośr. +	pośr. +	pośr. +	pośr. 0	pośr. +	pośr. 0	pośr. 0	pośr. +	pośr. 0	0	0
Przebudowa kompleksu sportowo-rekreacyjnego w Zaborowie	Faza realizacji	pośr. 0	pośr. 0	pośr. 0	pośr. 0	pośr. 0	pośr. 0	pośr. 0	bezp. 0	pośr. 0	bezp. -	pośr. 0	pośr. 0	pośr. 0	0	0
	Faza eksploatacji	pośr. 0	pośr. 0	pośr. +	pośr. +	pośr. +	pośr. +	pośr. +	pośr. 0	pośr. +	pośr. 0	pośr. 0	pośr. +	pośr. 0	0	0

Prognoza oddziaływania na środowisko Programu Ochrony Środowiska dla Gminy Leszno  
do roku 2020



Nazwa zadania	Etap zadania	Oddziaływanie na:													
		Obszary Natura 2000	Formy ochrony przyrody (bez Natury 2000)	Różnorodność biologiczną	Ludzi	Zwierzęta	Rośliny	Wodę	Powietrze	Powierzchnia ziemi	Krajobraz	Klimat	Zasoby naturalne	Zabytki	Dobra materialne
Budowa gminnego ośrodka opieki, turystyki i wypoczynku w Szymanówku	-	pośr. +	pośr. +	pośr. +	pośr. +	pośr. +	pośr. +	pośr. +	pośr. +	pośr. +	pośr. +	pośr. +	pośr. 0	0	0
Budowa targowiska gminnego „Mój Rynek „ w Lesznie	-	pośr. 0	pośr. 0	pośr. 0	pośr. 0	pośr. 0	pośr. 0	pośr. 0	pośr. 0	pośr. 0	pośr. 0	pośr. 0	pośr. 0	0	0
Utrzymanie zieleni na terenie Gminy Leszno	-	pośr. +	pośr. +	pośr. +	pośr. +	pośr. +	pośr. +	pośr. +	pośr. +	pośr. +	pośr. +	pośr. +	pośr. 0	0	0
Pielęgnacja pomników przyrody	-	pośr. +	pośr. +	pośr. +	pośr. +	pośr. +	pośr. +	pośr. +	pośr. +	pośr. +	pośr. +	pośr. +	pośr. 0	0	0
Prowadzenie działań edukacyjno-promocyjnych - zasoby przyrodnicze	-	pośr. +	pośr. +	pośr. +	pośr. +	pośr. +	pośr. +	pośr. +	pośr. +	pośr. +	pośr. +	pośr. +	pośr. 0	0	0
Edukacja społeczeństwa na wypadek wystąpienia poważnych awarii	-	pośr. +	pośr. +	pośr. +	pośr. +	pośr. +	pośr. +	pośr. +	pośr. +	pośr. +	pośr. +	pośr. +	pośr. 0	0	0



**Tabela 8. Podsumowanie analizy potencjalnego oddziaływania środowisko zadań ujętych w Programie**

Oddziaływanie na:	Oddziaływanie
Obszary Natura 2000	<p>Zgodnie z art. 33 ustawy z dnia 16 kwietnia 2004 roku o ochronie przyrody zabrania się podejmowania działań mogących w znaczący sposób pogorszyć stan siedlisk przyrodniczych oraz siedlisk gatunków roślin i zwierząt, a także w znaczący sposób wpłynąć negatywnie na gatunki, dla których ochrony został wyznaczony obszar Natura 2000.</p> <p>Nie przewiduje się negatywnego oddziaływania realizowanych zadań na obszary Natura 2000. Realizowane inwestycje nie wpłyną na naturalny zasięg i obszary mieszczące się w obrębie siedlisk przyrodniczych. Ich powierzchnia oraz liczba gatunków chronionych będą stałe lub zwiększą się. Ponadto oddziaływanie inwestycji nie będzie miało wpływu na integralność obszaru Natura 2000 lub jego powiązania z innymi obszarami.</p>
Formy ochrony przyrody (bez Natury 2000)	<p>Z uwagi na charakter i skalę planowanych do realizacji zadań przewiduje się brak możliwości oddziaływania na cele ochrony. Nie przewiduje się możliwości oddziaływania inwestycji na funkcjonalność ekosystemów. Na etapie realizacji zadań w pobliżu form prawnie chronionych należy jednak zachować szczególną ostrożność.</p>



Oddziaływanie na:	Oddziaływanie
Różnorodność biologiczną	<p>W stosunku do dziko występujących gatunków roślin, grzybów, zwierząt objętych ochroną gatunków na podstawie rozporządzenia Ministra Środowiska z dnia 16 grudnia 2016 r. w sprawie ochrony gatunkowej zwierząt (Dz. U. z 2016 r., poz. 2183), rozporządzenia Ministra Środowiska z dnia 9 października 2014 r. w sprawie ochrony gatunkowej roślin (Dz. U. z 2014 r., poz. 1409) oraz rozporządzenia Ministra Środowiska z dnia 9 października 2014 r. w sprawie ochrony gatunkowej grzybów (Dz. U. z 2014 r., poz. 1408), ustawodawca określił w art. 51 ust. 1 i art. 52 ust 1 ustawy z dnia 16 kwietnia 2004 r. o ochronie przyrody (Dz.U. 2016 poz. 2134 z późn. zm.) katalog zakazów. Może nastąpić sytuacja, że przeprowadzenie planowanych czynności będzie mogło być zrealizowane dopiero po uzyskaniu stosownego odstępstwa od generalnej reguły, jaką jest ochrona gatunkowa. Realizacja zadań przewidzianych w <i>Programie</i> będzie miała pośredni, neutralny oraz długoterminowy pozytywny wpływ na różnorodność występujących na tym terenie organizmów żywych.</p> <p>Na etapie realizacji inwestycji potencjalne zagrożenie dla bioróżnorodności regionu może być związane z zajęciem terenu pod inwestycję, robotami ziemnymi, składowaniem materiałów budowlanych, budową dróg dojazdowych, jak również rozjeżdżaniem terenu przez ciężkie maszyny. Należy pokreślić, że tego rodzaju oddziaływania mają charakter odwracalny i krótkookresowy.</p>



Oddziaływanie na:	Oddziaływanie
Ludzi	<p>W trakcie prowadzenia prac realizacyjnych może nastąpić wzrost emisji zanieczyszczeń do powietrza atmosferycznego oraz poziomu dźwięku, związanego z pracą sprzętu budowlanego i transportem materiałów. Powyższe uciążliwości będą miały charakter przejściowy i odwracalny. W celu zminimalizowania uciążliwości, związanych z etapem realizacji przedsięwzięcia, prace ziemne powinny być prowadzone wyłącznie w godzinach dziennych (6<sup>00</sup>-22<sup>00</sup>), w sposób niedopuszczający do przypadkowego wycieku substancji ropopochodnych.</p> <p>Realizacja zadań związanych z rozwojem infrastruktury drogowej przyczyni się do ograniczenia emisji hałasu i wibracji, a także redukcji emisji CO<sub>2</sub> poprzez zmniejszenie spalania samochodów poruszających się po ww. drogach.</p> <p>Realizacja zadań związanych z wywozem azbestu będzie miała pozytywny wpływ na stan środowiska, w szczególności na zdrowie człowieka. Wyeliminowane zostaną negatywne oddziaływania poprzez stosowanie odpowiednich standardów wykonywania prac polegających na usuwaniu azbestu, jego transporcie i składowaniu.</p>
Zwierzęta	<p>Prace związane z realizacją ww. zadań będą, w miarę możliwości, prowadzone poza okresem lęgowym ptaków, tj. poza miesiącami od marca do końca sierpnia. Jeśli zachowanie powyższego terminu nie będzie możliwe, należy przed rozpoczęciem prac przeprowadzić rozpoznanie, czy w rejonie prowadzenia prac oraz w strefie ich bezpośredniego oddziaływania znajdują się schronieniaienne nietoperzy lub czy gniazdują gatunki ptaków chronionych na podstawie rozporządzenia Ministra Środowiska z dnia 6 października 2014 r. w sprawie ochrony gatunkowej zwierząt (Dz. U. z 2014 r., poz. 1348). W przypadku ww. zwierząt lub świeżych śladów ich bytności ekspert wskaże dokładne miejsce ich przebywania tak, aby przed okresem lęgowym tych gatunków można było zamknąć nisze, szczeliny i dostępy do stropodachu.</p> <p>Po przeprowadzeniu prac remontowych będzie zapewnione nietoperzom dalsze schronienie w czasie dnia, a ptakom</p>





Oddziaływanie na:	Oddziaływanie
	<p>dalsze gniazdowanie w obiektach budowlanych. Jeżeli nie będzie to możliwe poprzez wykorzystanie naturalnych szpar i szczelin, na remontowanych budynkach będą umieszczane siedliska zastępcze (np. budki lęgowe). Charakter siedlisk zastępczych, ich lokalizacja, parametry i zagęszczenie będą dobrane odpowiednio do preferencji gatunków, które występowały tam wcześniej.</p>
Rośliny	<p>Zadania dot. budowy ścieżek rowerowych ograniczy się do niezbędnych, niewielkich wycięć roślinności, wynikających z przebiegu i parametrów ścieżek. Dodatkowo, aby ograniczyć wycięcia, wytyczając ścieżki powinno się wybierać pasy przeciwpożarowe w lasach. Należy również zwrócić uwagę na stronę techniczną, nawierzchnie, odwodnienie oraz zadbać o odpowiednie wyposażenie towarzyszące ścieżkom, tj.: ławki, kosze na śmieci i miejsca odpoczynku.</p> <p>Realizacja zadań przewidzianych w <i>Programie</i> będzie miała długoterminowy pozytywny wpływ na florę.</p>
Wodę	<p>Inwestycje w zakresie budowy wodociągu przyczynią się do poprawy jakości wody pitnej i podniesienia standardu życia mieszkańców gminy. Negatywne skutki środowiskowe zauważalne będą w sąsiadującej z inwestycjami przestrzeni przyrodniczej na etapie realizacji zadań, natomiast oczekiwane zmniejszenie wpływu na środowisko odzwierciedli się w ekosystemach wodnych, przyczyni się do spełnienia celów środowiskowych dla jednolitych części wód podziemnych i powierzchniowych ujętych w „Planie gospodarowania wodami na obszarze dorzecza Wisły”.</p> <p>Mając jednak na uwadze, iż stan obu zidentyfikowanych na terenie powiatu JCWP określono jako zły, a także fakt, że większość zanieczyszczeń ma charakter antropogeniczny, nie można zagwarantować, iż cele środowiskowe dla JCWP i JCWPd zostaną osiągnięte. Przyczyną możliwości nieosiągnięcia celów środowiskowych jest lokalna specyfika zadań oraz brak kompleksowych rozwiązań technicznych działań z zakresu gospodarki wodno-ściekowej.</p>



Oddziaływanie na:	Oddziaływanie
Powietrze	<p>Część z planowanych do realizacji zadań ma na celu poprawę jakości powietrza na terenie gminy Leszno poprzez ograniczenie emisji zanieczyszczeń do atmosfery m.in. poprzez eliminację wykorzystania paliw konwencjonalnych w kotłowniach lokalnych i gospodarstwach domowych, minimalizację negatywnych skutków oddziaływania ruchu drogowego oraz edukację ekologiczną mieszkańców. Działania te w efekcie pozwolą również na wyeliminowanie zagrożenia dla zdrowia ludzi oraz ograniczą niszczenie fasad budynków, w tym również zabytkowych.</p> <p>W realizacji zadań może nastąpić wzrost emisji zanieczyszczeń do powietrza atmosferycznego oraz poziomu dźwięku, związanego z pracami instalacyjnymi. Oddziaływania te będą miały charakter odwracalny i krótkotrwały.</p> <p>Modernizacja kotłowni oraz termomodernizacja budynku pozytywnie wpłynie na jakość powietrza atmosferycznego na terenie gminy.</p>
Powierzchnia ziemi	<p>Ewentualne negatywne skutki prac budowlanych związane będą ze zniszczeniem wierzchniej warstwy gleby przez pojazdy i maszyny budowlane. Działania te będą miały charakter lokalny i odwracalny.</p> <p>Zadania związane z budową sieci wodociągowej i kanalizacyjnej realizowane będą głównie wzdłuż wytyczonych szlaków, co pozwoli na maksymalne ograniczenie oddziaływania przedsięwzięć na środowisko, w szczególności na powierzchnię ziemi oraz wodę.</p>
Krajobraz	<p>Wszystkie działania w <i>Programie</i> z zakresu ochrony przyrody i krajobrazu mają na celu poprawę stanu przyrody na terenie analizowanej jednostki samorządu terytorialnego poprzez zachowanie bioróżnorodności, ochronę siedlisk, walorów przyrodniczych i krajobrazowych oraz powstrzymanie fragmentacji ekosystemów.</p>



Oddziaływanie na:	Oddziaływanie
Klimat	Zaplanowane inwestycje mogą wykazywać negatywne oddziaływanie jedynie w fazie realizacji. Emisja pyłów związana będzie głównie z transportem i przemieszczeniem materiałów sypkich, pylastych czy urobku ziemnego. Ponadto praca środków transportu i maszyn roboczych wiązać się będzie z okresowo zwiększoną emisją szkodliwych substancji gazowych (spalin). Realizacja zadań, w wyniku których nastąpi zmniejszenie emisji gazów cieplarnianych i ich prekursorów wpłynie pozytywnie na łagodzenie zmian klimatu. Nie przewiduje się również negatywnego wpływu na siedliska zapewniające sekwestrację CO <sub>2</sub> .
Zasoby naturalne	Realizacja ujętych w <i>Programie</i> zadań nie będzie negatywnie oddziaływała na zasoby naturalne.
Zabytki	Realizacja ujętych w <i>Programie</i> zadań nie będzie negatywnie oddziaływała na zabytki.
Dobra materialne	Realizacja ujętych w <i>Programie</i> zadań nie będzie negatywnie oddziaływała na dobra materialne.



Podsumowując prognozę oddziaływania na środowisko zadań ujętych w *Programie*, należy stwierdzić, że:

- nie wykazano znaczącego negatywnego oddziaływania na środowisko zadań przewidzianych do realizacji w *Programie*
- nie przewiduje się, aby realizacja zadań działała w sposób skumulowany na środowisko; z uwagi na fakt, że zadania będą realizowane lokalnie na terenie całej gminy w różnych terminach, istnieje małe prawdopodobieństwo, że kilka zadań będzie jednocześnie negatywnie oddziaływało na środowisko na terenach ze sobą sąsiadujących.
- realizacja inwestycji związanych z infrastrukturą wodno – kanalizacyjną, w wyniku których zmniejszy się ilość nieoczyszczonych ścieków przedostających się do gleby, wód powierzchniowych (a w dalszej perspektywie także do wód podziemnych znajdujących się na obszarze Gminy Leszno ), przyczyni się do spełnienia celów środowiskowych ujętych w „Planie gospodarowania wodami na obszarze dorzecza Wisły”, dla jednolitych części wód podziemnych oraz którymi są:
  - zapobieganie doływowi lub ograniczenia doływu zanieczyszczeń do wód podziemnych
  - zapobieganie pogarszaniu się stanu wszystkich części wód podziemnych (z zastrzeżeniami wymienionymi w Ramowej Dyrektywie Wodnej)
  - zapewnienie równowagi pomiędzy poborem a zasilaniem wód podziemnych
  - wdrożenie działań niezbędnych dla odwrócenia znaczącego i utrzymującego się rosnącego trendu stężenia każdego zanieczyszczenia powstałego w skutek działalności człowieka;
  - osiągnięcie celu środowiskowego dla wód powierzchniowych, którym jest osiągnięcie co najmniej dobrego stanu ekologicznego, co wiąże się również z utrzymaniem co najmniej dobrego stanu chemicznego.



- z uwagi na charakter ujętych w *Programie* zadań nie przewiduje się aby ich realizacja negatywnie wpłynęła na obszary chronione, a także na struktury budujące ich sieć ekologiczną. Nie zostanie zachwiana homeostaza ekosystemów na terenach chronionych, zachowana zostanie ich struktura i różnorodność biologiczna. Nie przewiduje się również wpływu na trwałość i stabilność tych ekosystemów oraz ich zdolności przywracania równowagi. Zachowane zostaną korytarze ekologiczne, które zapewniają odpowiednią komunikację przyrodniczą oraz ciągłość krajobrazową, co ma bezpośredni wpływ na zachowanie różnorodności biologicznej na terenie gminy oraz ościennych jednostek terytorialnych.
- realizacja zadań, w wyniku których nastąpi zmniejszenie emisji gazów cieplarnianych i ich prekursorów pozytywnie wpłynie na klimat.
- siedliska zapewniające sekwestrację CO<sub>2</sub> zostaną zachowane.
- siedliska występujące na analizowanym obszarze oraz objęte ochroną gatunki flory i fauny nie zostaną poddane negatywnym oddziaływaniom.
- zgodnie z rozporządzeniami Ministra Środowiska z dnia 9 października 2014 r. w sprawie ochrony gatunkowej roślin (Dz. U. z 2014 r., poz. 1409) oraz w sprawie ochrony gatunkowej grzybów (Dz. U. z 2014r., poz. 1408) żadne z gatunków roślin ani grzybów objętych ochroną nie ulegną zniszczeniu.
- realizacja zadań nie wpłynie negatywnie na wartości krajobrazowe i turystyczne gminy.

## **12 Rozwiązania alternatywne do rozwiązań zawartych w *Programie***

Z uwagi na fakt, że dla realizacji zadań ujętych w *Programie* nie przewiduje się negatywnego oddziaływania na środowisko, nieuzasadnione jest proponowanie działań alternatywnych. Należy jednak zaznaczyć, że w przypadku niezrealizowania zadań ujętych w *Programie* stan środowiska może ulec pogorszeniu, szczególnie w zakresie jakości powietrza i wód.



## Spis rysunków

Rysunek 1 Podział województwa mazowieckiego na strefy .....	10
Rysunek 2. Rozmieszczenie źródeł promieniowania elektromagnetycznego na terenie Gminy Leszno .....	13
Rysunek 3. Jednolite części wód podziemnych na terenie Gminy Leszno .....	17
Rysunek 4 Obszarowe formy ochrony przyrody na terenie Gminy Leszno .....	26

## Spis tabel

Tabela 1. Klasyfikacja stref na podstawie wyników pomiarów w 2015 roku .....	10
Tabela 2. Statystyki wyników modelowania matematycznego imisji dla wybranych zanieczyszczeń powietrza - średnie, średnioroczne wartości dla Gminy Leszno .....	11
Tabela 3 Wyniki ocen Jednolitych Części Wód Powierzchniowych (JCWP) badanych w latach 2010-2015 roku .....	16
Tabela 4. Rodzaj i masa odpadów komunalnych zebranych z terenu Gminy Leszno w 2016 roku (bez PSZOK) .....	21
Tabela 5. Rodzaje odpadów komunalnych odbieranych z terenu gminy Leszno w podziale na instalacje, do których zostały przekazane .....	21
Tabela 6. Masa i rodzaj odpadów zebranych w Punkcie Selektywnej Zbiórki Odpadów Komunalnych .....	23
Tabela 7. Analiza zadań pod kątem możliwości negatywnego oddziaływania na środowisko i obszary Natura 2000 .....	29
Tabela 8. Podsumowanie analizy potencjalnego oddziaływania środowisko zadań ujętych w Programie .....	38



**Załącznik do Prognozy oddziaływania na środowisko Programu Ochrony Środowiska dla Gminy Leszno do roku 2020**

Warszawa, dnia 17 października 2017 r.

## OŚWIADCZENIE

Jako kierujący zespołem autorów dokumentu pt. *Prognoza oddziaływania na środowisko Programu Ochrony Środowiska dla Gminy Leszno do roku 2020* oświadczam, że spełniam wymagania, o których mowa w art. 74a ust 2 pkt 1 lit. c ustawy *o udostępnianiu informacji o środowisku jego ochronie, udziale społeczeństwa w ochronie środowiska oraz ocenach oddziaływania na środowisko* (Dz. U. z 2017 r. poz. 1405 z późn zm.).

Jestem świadomy odpowiedzialności karnej za złożenie fałszywego oświadczenia.

**Krzysztof Pietrzak**

  
Meritum Competence Sp. z o.o.  
ul. Syta 125, 02-987 Warszawa  
KRS 0000654595  
NIP 9512425687, Regon 366148816