

II. Część projektowa

Poświadczam, że niniejszy dokument został opracowany w wyniku prac geodezyjnych i kartograficznych, których rezultaty zawiera operat techniczny wpisany do ewidencji materiałów państwowego zasobu geodezyjnego i kartograficznego.

STAROSTA WARSZAWSKI ZACHODNI

Identyfikator ewidencyjny materiału zasobu - operatu technicznego: P.1432.2016.1181

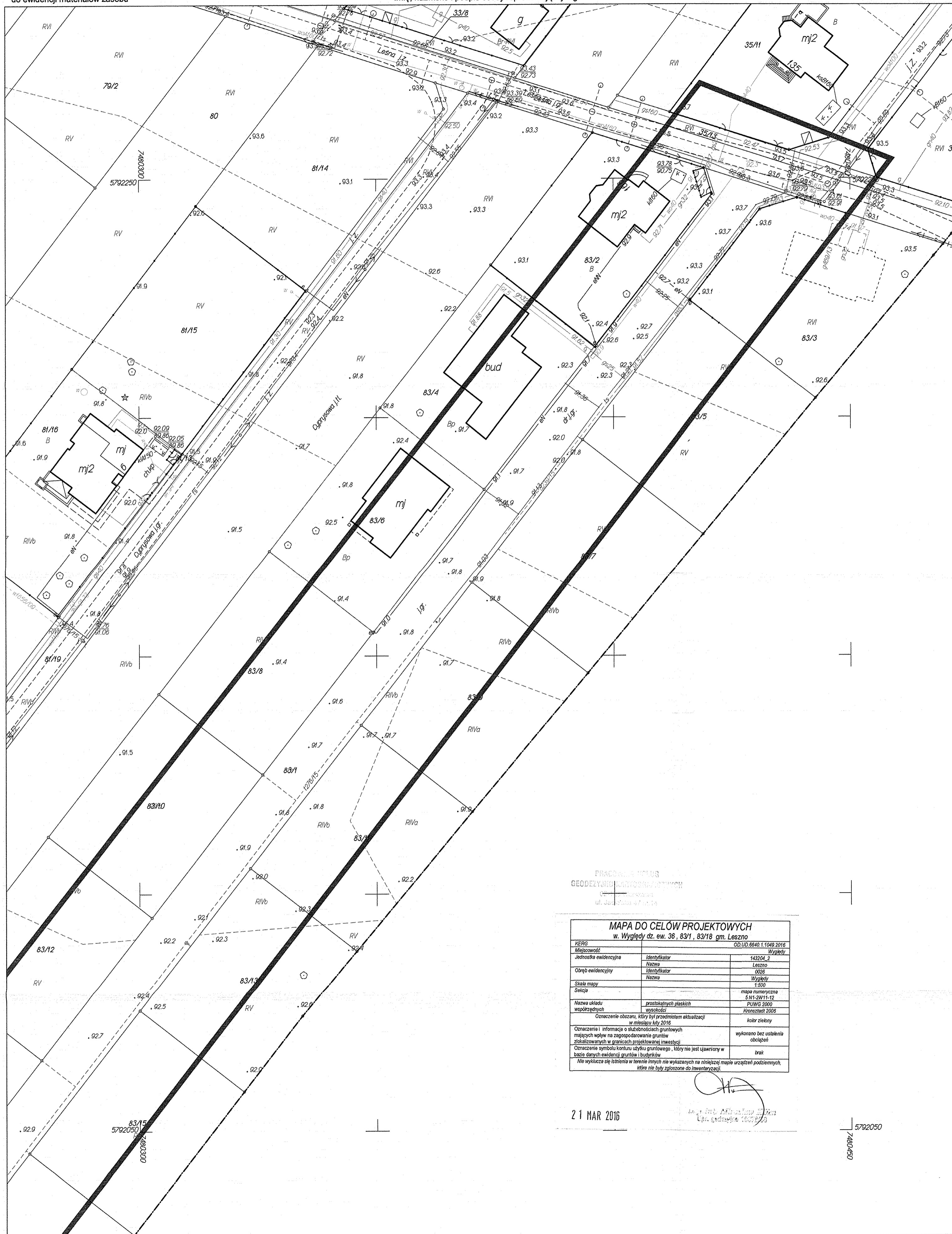
10 MAR. 2016

Data wpisania operatu technicznego do ewidencji materiałów zasobu

Z up. STAROSTY

Halina Bobiecka
Geodeta

Imię, nazwisko i podpis osoby reprezentującej organ



PRACOWNIA BIURO
GEODEZYJNO-KARTOGRAFICZNE
ul. Jerozolimskie 10/13

MAPA DO CELÓW PROJEKTOWYCH w Wyględy dz. ew. 36, 83/1, 83/18 gm. Leszno		
KERG	OD.U.D.6640.1.1049.2016	
Miejscowość	Wyględy	
Jednośca ewidencyjna	Identyfikator	143204_2
	Nazwa	Leszno
Obszar ewidencyjny	Identyfikator	0026
	Nazwa	Wyględy
Skala mapy	1:500	
Sekcja	mapa numeryczna 5 M1-2W11-12	
Nazwa układu współrzędnych	prostokątnych płaskich	PUNWG 2000
	współdzielca	Kronsztadt 2006
Oznaczenie obszaru, który był przedmiotem aktualizacji w miesiącu kwy 2016	koczi zielony	
Oznaczenie i informacje o służebnościach gruntowych mających wpływ na zagospodarowanie gruntów zlokalizowanych w granicach projektowanej inwestycji	wykonano bez ustalenia obciążeń	
Oznaczenie symbolu Kontynuacji Użytku Gruntowego, który nie jest ujawniony w bazie danych ewidencji gruntów i budynków	brak	
Nie wykazuje się istnienia w terenie innych nie wykazanych na niniejszej mapie urządzeń podziemnych, które nie były zgłoszone do inwentaryzacji.		

21 MAR 2016

Halina Bobiecka
Lp. geodezyjna 10072/09

5792050

7480300

Poświadcza się, że niniejszy dokument został opracowany w wyniku prac geodezyjnych i kartograficznych, których rezultaty zawiera operat techniczny wpisany do ewidencji materiałów państwowego zasobu geodezyjnego i kartograficznego. STAROSTA WARSZAWSKI ZACHODNI

Identyfikator ewidencyjny materiału zasobu - operatu technicznego: P.1432.2016.1181

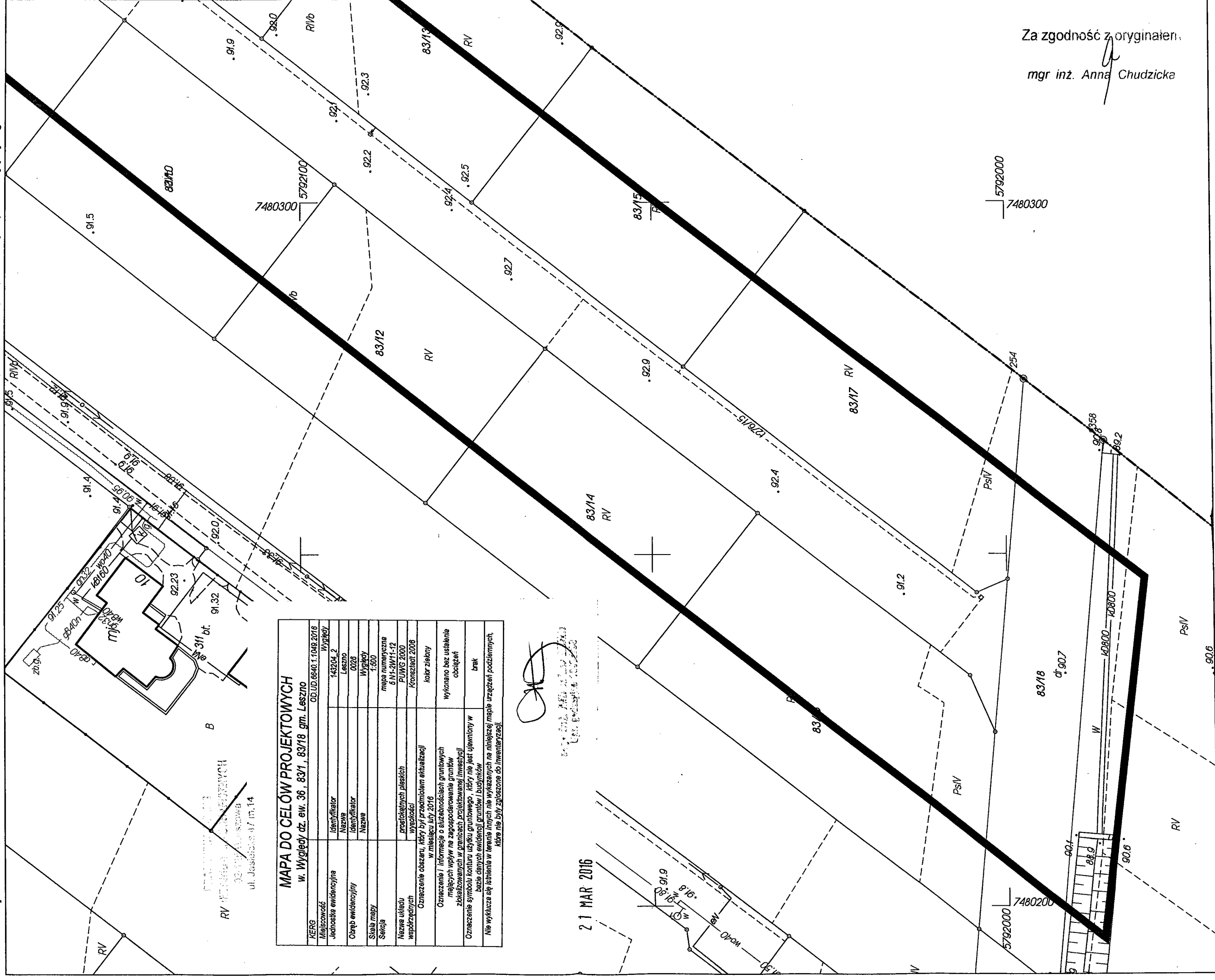
10 MAR. 2016

Data wpisania operatu technicznego do ewidencji materiałów zasobu

Z up. STAROSTY

Halina Sóbietka
Geodeta

Imię, nazwisko i podpis osoby reprezentującej organ



Za zgodność z oryginałem.

mgr inż. Anna Chudzińska

MAPA DO CELÓW PROJEKTOWYCH	
w. Wyględy dz. ew. 36, 83/1, 83/18 gm. Leszno	
KERG	Wyględy
Miejscowość	Wyględy
Jednostka ewidencyjna	143204_2
Nazwa	Leszno
Identyfikator	0026
Obręb ewidencyjny	Wyględy
Nazwa	1:500
Skala mapy	mapa numeryczna
Sekcja	6 N1-2M/11-12
Nazwa układu współrzędnych	PUMG 2000
przebieg linii	Konstancja 2008
Oznaczenie obszaru, który był przedmiotem aktualizacji w miesiącu luty 2018	końcówki
Oznaczenie i informacja o służebnościach gruntowych mających wpływ na zagospodarowanie gruntów zaliczanych w granicach projektowanej inwestycji	wykonano bez ustalenia obciążeń
Oznaczenie symbolu konturu użytku gruntowego, który nie jest ujętym w bazie danych ewidencji gruntów i budynków	brak
Ne wyklucza się istnienia w terenie innych nie wykazanych na niniejszej mapie urządzeń podziemnych, które nie były zgłoszone do inwentaryzacji.	

[Handwritten signature]
mgr inż. Anna Chudzińska

21 MAR 2016

A. OPIS TECHNICZNY DO PROJEKTU ZAGOSPODAROWANIA TERENU SIECIĄ WODOCIĄGOWĄ

I. Przedmiot inwestycji:

Zakres robót:

1. wykonanie sieci wodociągowej DN100 (D110x6,6mm) z rur PE SDR17 klasy PN10 o długości L=315,0m,
2. wykonanie połączenia z istn. przewodem wodociągowym D160,
3. wykonanie przełączenia istniejącego przyłącza do działki o nr ewid. 83/4,
4. montaż hydrantów ppoż. nadziemnych – 4 szt.,

II. Istniejący stan zagospodarowania terenu:

Inwestycja jest położona w gminnej drodze dojazdowej w miejscowości Wyględy, w gminie Leszno. Projektowana sieć wodociągowa krzyżuje się z istniejącymi kablami teletechnicznymi, istniejącym kablem energetycznym NN i istniejącym przyłączem gazu widocznymi na podkładzie geodezyjnym. Na omawianym terenie występuje napowietrzne linie energetyczne.

III. Projektowane zagospodarowanie terenu:

Projektowana sieć wodociągowa przebiegać będzie w liniach rozgraniczających działek o nr ewid. 36, 83/1, obręb 0032 Wyględy, jedn. ew. 143204_2 Leszno o nawierzchni gruntowej.

IV. Zestawienie powierzchni:

Projektowany odcinek sieci wodociągowej z rur PE D110x6,6mm – L=315,0m – powierzchnia rzutu poziomego wynosi 34,7 m².

V. Informacja o wpisie do rejestru zabytków:

Działki o nr ew. 36, 83/1, obręb 0032 Wyględy, jedn. ew. 143204_2 Leszno nie są wpisane do rejestru zabytków.

VI. Dane określające wpływ eksploatacji górniczej na działkę:

Nie dotyczy.

VII. Informacje i dane o wpływie inwestycji na istn. środowisko:

Nie przewiduje się negatywnego wpływu planowanej inwestycji na środowisko. Podłączenie posesji do sieci wodociągowej pozwoli na ochronę lokalnych zasobów wodnych w tym rejonie.

Projektowana inwestycja spełnia wymagania zawarte w Rozporządzeniu Ministra Infrastruktury z dnia 12 kwietnia 2002r. (Dz. U. 2002 nr 75 poz. 690 z późn. zm.) w sprawie warunków technicznych, jakim powinny odpowiadać budynki i ich usytuowanie. Zgodnie z art. 3 pkt. 20, art. 20 ust. 1 pkt. 1c i art. 34 ust. 3 pkt. 5 ustawy z 7 lipca 1994 Prawo Budowlane (Dz. U. 1994 nr 89 poz. 414 z późn. zm.) obszar oddziaływania projektowanego obiektu zamyka się w granicach działek, po których inwestycja jest projektowana, a strefa ochronna wzdłuż projektowanej sieci wynosi 1,0m i nie wybiega poza zakres działek, po których sieć jest prowadzona.

VIII. Inne konieczne dane:

Nie dotyczy.

Opracowanie

mgr inż. Anna Chudzicka

mgr inż. Anna Chudzicka
Upr. bud. do proj. i kier. rob. bud. bez ograniczeń
w specjalności instalacyjnej w zakresie sieci,
instalacji i urządzeń: wodociagowych i kanaliza-
cyjnych, ciepłych, went. i gazowych Wa-384/02

B. OPIS TECHNICZNY DO PROJEKTU BUDOWLANEGO SIECI WODOCIĄGOWEJ

I. CZĘŚĆ OGÓLNA

1. Przedmiot i zakres opracowania
2. Lokalizacja inwestycji
3. Parametry techniczne inwestycji
4. Materiały wyjściowe
5. Wykaz uzgodnień

II. CZĘŚĆ TECHNOLOGICZNA

1. Istniejący stan uzbrojenia
2. Trasa projektowanego przewodu wodociągowego
3. Włączenie do sieci
4. Materiał i średnice przewodu
5. Uzbrojenie przewodu
6. Bloki oporowe
7. Zagłębienie przewodu
8. Próba hydrauliczna
9. Dezynfekcja i płukanie sieci
10. Roboty ziemne
11. Warunki grunto-wodne
12. Uwagi końcowe

III. INFORMACJE DOTYCZĄCE BEZPIECZEŃSTWA I OCHRONY ZDROWIA (BiOZ)

I. CZĘŚĆ OGÓLNA

1. Przedmiot i zakres opracowania

Przedmiotem opracowania jest projekt budowlany sieci wodociągowej w gminnej drodze dojazdowej o nr ewid. 83/1 w miejscowości Wyględy.

Zakres opracowania obejmuje przewód wodociągowy PE D110x6,6mm L=315,0m od włączenia do istniejącego przewodu wodociągowego D160 w ulicy Leśnej do wysokości działki o nr ewid. 83/16 oraz przełączenie istniejącego przyłącza wody do działki o nr ewid. 83/4.

2. Lokalizacja inwestycji

Projektowaną inwestycję zlokalizowano w ulicy Leśnej oraz w gminnej drodze dojazdowej - działki o nr ewid. 36, 83/1 obręb Wyględy.

3. Parametry techniczne inwestycji

- przewód wodociągowy
 - średnica - d = 110x6,6mm
 - długość - l = 315,0 m
 - materiał - rury PE SDR17 klasy PN10

- przyłącze wody
 - średnica - d = 40x2,4mm
 - długość - l = 1,0 m
 - materiał - rury PE SDR17 klasy PN10

4. Materiały wyjściowe

- plan sytuacyjno - wysokościowy z inwentaryzacją urządzeń podziemnych w skali 1:500,
- wizja lokalna w terenie,
- warunki techniczne nr 42/2016 z dnia 15.04.2016r. dla projektu i realizacji sieci wodociągowej,
- wypis z planu nr 65/2016 z 13.04.2016r.,
- wypis z planu nr 66/2016 z 13.04.2016r.,
- decyzja Wójta Gminy Leszno nr 643/2016 – pismo nr GK.7230.86.2016.SS z 09.05.2016r. w sprawie zgody na lokalizację sieci wodociągowej w pasie dróg gminnych,
- opinia geotechniczna wraz z dokumentacją badań podłoża gruntowego – oprac. „GEObud” maj 2016r.,
- obowiązujące normy i przepisy.

5. Wykaz uzgodnień

- protokół z narady koordynacyjnej z dnia 30.05.2016r., znak sprawy: OD.KD.6630.242.2016.MW Starosty Warszawskiego Zachodniego,
- uzgodnienie Gminy Leszno.

II. CZĘŚĆ TECHNOLOGICZNA

1. Istniejący stan uzbrojenia

Ocenę stanu istniejącego uzbrojenia wzdłuż trasy projektowanej sieci wodociągowej oparto na planie sytuacyjnym w skali 1:500, wizji lokalnej i pomiarach uzupełniających w terenie. Projektowana sieć wodociągowa krzyżuje się z istniejącymi kablami teletechnicznymi, istniejącym kablem energetycznym NN i istniejącym przyłączem gazu widocznymi na podkładzie geodezyjnym. Na omawianym terenie występuje napowietrzne linie energetyczne. Na istniejący kabel energetyczny NN należy nałożyć dwudzielną rurę AROTA A110 Ps koloru niebieskiego o długości $L=1,0m$. Prace w rejonie istniejącego uzbrojenia i sieci napowietrznych należy prowadzić z zachowaniem szczególnej ostrożności.

Treść mapy zasadniczej może nie zawierać projektów wszystkich urządzeń podziemnych, które nie podlegają uzgodnieniu na mocy ustawy.

W przypadku odkrycia nieujawnionych na planach geodezyjnych elementów uzbrojenia podziemnego podczas prowadzenia prac przy budowie rurociągu należy je odpowiednio zabezpieczyć przed uszkodzeniem. W trakcie prowadzenia robót należy je zgłosić do odpowiednich służb eksploatacyjnych. Roboty ziemne należy wykonywać w uzgodnieniu z nimi i pod ich nadzorem.

2. Trasa projektowanego przewodu

Projektowana sieć wodociągowa przebiegać będzie w liniach rozgraniczających dróg gminnych – dz. nr ew. 36 i 83/1. Na trasie projektowanej sieci wodociągowej występuje nawierzchnia gruntowa.

3. Włączenie do sieci

Projektowany przewód wodociągowy należy włączyć do istniejącego przewodu D160 (węzeł W1) montując na odejściu zasuwę odcinającą DN100 zgodnie z planem sytuacyjnym.

Istniejące przyłącze wody do działki o nr ewid. 83/4 należy przełączyć do projektowanego przewodu wodociągowego stosując opaskę samonawiertną i dodatkową zasuwę żeliwną DN32. W miejscu istniejącego włączenia do przewodu wodociągowego w ulicy Leśnej przyłącze należy zdemontować i zamontować opaskę naprawczą.

4. Materiał i średnice przewodu

Przewód wodociągowy zaprojektowano z rur PE100 SDR17 klasy PN10 na ciśnienie 1 MPa łączonych przez zgrzewanie doczołowe o średnicy D110x6,6mm.

5. Uzbrojenie przewodu

Na projektowanym przewodzie wodociągowym zaprojektowano 4 hydranty DN80 typu nadziemnego wg PN-89/M-74091 z zasuwami odcinającymi DN80. Zaprojektowano

zasuwy żeliwne kołnierzone liniowe z trzpieniem niewznoszącym, z miękkim uszczelnieniem. Kołnierze uzbrojenia (zasuwy, trójniki i hydranty) należy łączyć za pomocą śrub wykonanych z materiału nierdzewnego. Lokalizację przewodu należy oznaczyć przez ułożenie nad nim taśmy sygnalizacyjnej koloru niebieskiego z wkładką metalową.

Hydranty należy zamontować na odnodze zgodnie ze schematami węzłów (rys. 3) i projektem zagospodarowania terenu (rys. 1), w odległości min 0,8m od przewodu głównego, przy granicy działki drogowej.

Należy stosować armaturę zgodnie z zaleceniami zawartymi w warunkach technicznych.

6. Bloki oporowe

Zgodnie z zaleceniem producentów rur trójniki i łuki na przewodach należy wzmocnić blokami oporowymi. Obliczenia min. szerokości bloków oporowych:

- trójnik DN150/100 – W1 oraz trójnik DN100/100 – W4 (przy kołnierzu ślepym)

$$N = p \times N_1$$

$$p = 10 \text{ bar} \quad \text{Dla } D_y = 110 \text{ mm} \quad N_1 = 0,95 \text{ kN}$$

$$N = 10 \times 0,95 = 9,5 \text{ kN}$$

Szerokość bloku oporowego:

$$b = N / h \times \sigma_{\text{gruntu}}$$

h – wysokość bloku oporowego
przyjęto h = 0,20 m

$$b = 9,5 / 0,20 \times 200 = 0,24 \text{ m}$$

- trójnik DN100/80 – W2, W3, W4, W5 (przy hydrancie)

$$N = p \times N_1$$

$$p = 10 \text{ bar} \quad \text{Dla } D_y = 90 \text{ mm} \quad N_1 = 0,64 \text{ kN}$$

$$N = 10 \times 0,64 = 6,4 \text{ kN}$$

Szerokość bloku oporowego:

$$b = N / h \times \sigma_{\text{gruntu}}$$

h – wysokość bloku oporowego
przyjęto h = 0,20 m

$$b = 6,4 / 0,20 \times 200 = 0,16 \text{ m}$$

- łuki D110/18° pik 8,0

$$R = K \times p \times N_1$$

$$\text{dla } \alpha = 15^\circ \quad K = 0,27 \quad p = 10 \text{ bar}$$

$$\text{dla } D_y = 110 \text{ mm} \quad N_1 = 0,95 \text{ kN}$$

$$R = 0,27 \times 10 \times 0,95 = 2,6 \text{ kN}$$

Szerokość bloku oporowego:

$$b = R / h \times \sigma_{\text{gruntu}}$$

h – wysokość bloku oporowego
przyjęto h = 0,20 m

$$b = 2,6 / 0,20 \times 200 \approx 0,10 \text{ m}$$

Ponadto pod zasuwę i hydranty należy wykonać betonowe bloki podporowe. Między blokami oporowymi i podporowymi i rurami PE należy wykonać dylatację z folii

polietylenowej. Lokalizację bloków oporowych i podporowych pokazano na planie sytuacyjnym, profilach i schematach węzłów.

7. Zagłębienie przewodu

Przewód wodociągowy zaprojektowany został ze średnim zagłębieniem od 1,60m do 1,80m p.p.t w odniesieniu do rzędnych terenu istniejącego.

8. Próba hydrauliczna

Zmontowany przewód wodociągowy przed włączeniem do czynnej sieci wodociągowej należy poddać próbie hydraulicznej na ciśnienie 1 MPa (10 kG/cm²) zgodnie z normą PN-B-10725:1997. Próbę ciśnieniową należy wykonać bez zamontowanego uzbrojenia, po ułożeniu przewodów w wykopie na podsypce piaskowej i po częściowym przykryciu piaskiem z pozostawieniem odkrytych połączeń oraz po wykonaniu bloków oporowych.

9. Dezynfekcja i płukanie sieci

Po pozytywnej próbie szczelności i zasypaniu wykopów należy wykonać dezynfekcję przewodu podchlorynem sodu w ilości 250 mg/l, a następnie przewód poddać intensywnemu płukaniu. Przewód należy płukać z prędkością $v \geq 1$ m/s pod nadzorem użytkownika. Wodę po płukaniu należy odprowadzić powierzchniowo.

10. Roboty ziemne

Przewiduje się, że przewody wodociągowe na całej długości wykonywane będą w wykopie wąskoprzestrzennym szalowanym poziomo układanymi szalunkami płytowymi. Wykopy wykonywane będą mechaniczno-ręcznie (w 90% mechanicznie, w 10 % ręcznie). Przewiduje się, że na całej długości projektowanych przewodów urobek składowany będzie obok wykopu. Rury PE należy układać na podsypce z piasku grubości 20 cm. Pierwszą warstwę zasypki do 30 cm ponad wierzch rur należy wykonać ręcznie suchym piaskiem pozbawionym kamieni z jednoczesnym ręcznym jego zagęszczeniem w celu dokładnego wypełnienia szczelin wokół przewodu. W czasie przerw w wykonywaniu robót wykopy należy przykryć wypraskami stalowymi. Wykopy należy zabezpieczyć barierkami ochronnymi zaopatrzonymi w światła koloru żółtego zapalone od zmierzchu do świtu. Zasypanie powinno być zagęszczone, a wynik potwierdzony badaniami (wskaźnik zagęszczenia gruntu wg $CBR \geq 0,98$).

Nie należy wbudowywać do wykopów nasypów humusowych oraz glin polodowcowych, które należy wywieźć na odległość 10km w miejsce wskazane przez inwestora. Nie przewiduje się dodatkowej wymiany gruntu – wywiezieniu będzie podlegał grunt nienadający się do wbudowania, a zastąpiony będzie niezbędną podsypką i obsypką przewodu.

Wszystkie roboty ziemne i instalacyjne należy wykonać zgodnie z Polską Normą PN-B-10736:1999 „Roboty ziemne – Wykopy otwarte dla przewodów wodociągowych i kanalizacyjnych – Warunki techniczne wykonania”. Odbiór robót instalacyjnych należy prowadzić zgodnie z Polską Normą PN-B-10725:1997 „Wodociągi. Przewody

zewewnętrzne. Wymagania i badania przy odbiorze”. W trakcie realizacji budowy sieci wodociągowej należy przestrzegać uwag i zaleceń zawartych w protokole z narady koordynacyjnej z dnia 30.05.2016r., znak sprawy: OD.KD.6630.242.2016.MW Starosty Warszawskiego Zachodniego.

Po zakończeniu robót teren należy przywrócić do stanu pierwotnego.

11. Warunki gruntowo-wodne

Warunki gruntowe przedstawiono w załączonej opinii geotechnicznej wraz z dokumentacją badań podłoża gruntowego – oprac. „GEObud” maj 2016r. Przestrzenne ukształtowanie warstw geotechnicznych wydzielonych w podłożu projektowanej inwestycji przedstawiono na kartach dokumentacyjnych wierceń badawczych zamieszczonych w załączniku 2 opinii geotechnicznej. Wartości charakterystyczne parametrów wytrzymałościowych i odkształceniowych wydzielonych warstw geotechnicznych przedstawiono w tabeli 1 opinii geotechnicznej.

Swobodne zwierciadło wód gruntowych stabilizuje się na głębokości poniżej 3,0 m p.p.t.

Zgodnie z klasyfikacją przedstawioną w Rozporządzeniu Ministra Transportu, Budownictwa i Gospodarki Morskiej z dnia 25 kwietnia 2012 r. w podłożu analizowanego terenu występują proste warunki gruntowe, dzięki czemu projektowana sieć wodociągowa może być zakwalifikowana do drugiej kategorii geotechnicznej.

12. Uwagi końcowe

- przed rozpoczęciem robót należy uzyskać pozwolenie na budowę w Starostwie Powiatowym,
- roboty należy wykonywać pod nadzorem technicznym Inwestora i Użytkownika,
- w trakcie realizacji budowy sieci wodociągowej należy przestrzegać uwag i zaleceń zawartych w protokole z narady koordynacyjnej z dnia 30.05.2016r., znak sprawy: OD.KD.6630.242.2016.MW Starosty Warszawskiego Zachodniego,
- odbiór robót instalacyjnych należy prowadzić zgodnie z Polską Normą „Wodociągi. Przewody zewnętrzne. Wymagania i badania”. PN-B-10725:1997,
- przewód należy wykonywać zgodnie z „Instrukcją Montażową” producenta rur,
- po wykonaniu przewodu należy przeprowadzić jego płukanie i dezynfekcję,
- przed zasypaniem przewodu należy wykonać inwentaryzację powykonawczą przez uprawnionego geodetę.

III. INFORMACJE DOTYCZĄCE BEZPIECZEŃSTWA I OCHRONY ZDROWIA (BiOZ)

A. CZĘŚĆ OGÓLNA

1. Nazwa i adres obiektu budowlanego

Nazwa – sieć wodociągowa z rur PE D110x6,6mm – L=315,0m,

Adres – Wyględy, działka nr ewid. 83/1

Inwestycja zlokalizowana jest w liniach rozgraniczających drogi dojazdowej – dz. nr ew. 36, 83/1 obręb 0032 Wyględy).

2. Zamawiający - Gmina Leszno, 05-084 Leszno, Al. Wojska Polskiego 21

3. Projektant - mgr inż. Anna Chudzicka
01-038 Warszawa
ul. Jana Pawła II 67 m. 59

B. CZĘŚĆ OPISOWA

1. Zakres robót dla całego zamierzenia budowlanego oraz kolejność realizacji

Przedmiotem zamierzenia budowlanego jest wykonanie robót związanych z budową sieci wodociągowej z rur PE.

Przy realizacji przewodu wodociągowego roboty wykonywane będą w następującej kolejności:

- wprowadzenie tymczasowej organizacji ruchu,
- wytyczenie geodezyjne,
- wykonanie wykopu pod rurociągi,
- wykonanie montażu przewodu wodociągowego,
- wykonanie prób szczelności przewodu wodociągowego,
- odbiór robót przez eksploatatora,
- wykonanie inwentaryzacji geodezyjnej,
- wykonanie zasyпки wykopów z jej zagęszczeniem i badaniami współczynnika zagęszczenia gruntu,
- wykonanie odtworzenia nawierzchni i przywrócenie na niej normalnej komunikacji.
-

2. Wykaz istniejących obiektów budowlanych

- istniejące kable telefoniczne
- istniejący kabel energetyczny
- istniejące przyłącze gazu
- istniejąca napowietrzna linia energetyczna

3. Elementy zagospodarowania terenu, które mogą stwarzać zagrożenie bezpieczeństwa i zdrowia ludzi

- wykopy – możliwość zasypania, obsunięć ziemi podczas wykonywania prac budowlano – montażowych,
- drogi jezdne – możliwość spowodowania kolizji drogowych lub wpadnięć użytkowników dróg do wykopu podczas prac prowadzonych w pasie drogowym,
- sieci gazowe – uszkodzenie sieci powodujące jej nieszczelność, zagrożenie wybuchem i pożarem,
- sieci energetyczne kablowe lub napowietrzne – uszkodzenie lub przerwanie powodujące możliwość porażenia prądem.

4. Przewidywane zagrożenia występujące podczas realizacji robót budowlanych, określające skalę i rodzaje zagrożeń oraz miejsce i czas ich występowania

Podczas realizacji inwestycji mogą wystąpić następujące zagrożenia:

- upadek osób z wysokości podczas budowy oraz montażu urządzeń,
- środki transportu poziomego w ruchu (uderzenia przez przejeżdżające samochody, ciągniki, koparki),
- transport pionowy materiałów i elementów (uderzenia lub przygnięcia przez przemieszczane elementy i materiały podczas ustawiania i montażu),
- porażenia prądem elektrycznym (przy uszkodzeniu przewodów),
- drgania mechaniczne – wibracje (podczas wykonywania wykopów oraz montażu rurociągów i uzbrojenia),
- wpadnięcie do wykopu (podczas wykonywania wykopu oraz układania przewodu),
- osunięcie ziemi w wykopie (podczas wykonywania wykopu oraz układania przewodu),
- potknięcia, poślizgnięcia, upadki na płaszczyźnie poziomej.

5. Sposób prowadzenia instruktażu pracowników przed przystąpieniem do realizacji robót szczególnie niebezpiecznych

Każdy pracodawca ma obowiązek ustalić wykaz prac szczególnie niebezpiecznych występujących na budowie oraz sposobu postępowania przy wykonywaniu tych prac. Bezpośredni nadzór nad bezpieczeństwem i higieną pracy sprawuje kierownik budowy. Wykonawca przed przystąpieniem do wykonywanych robót budowlanych jest zobowiązany opracować instrukcje bezpiecznego ich wykonywania i zaznajomić z nią pracowników w zakresie wykonywanych przez nich prac. Pracownicy zatrudnieni na budowie powinni posiadać odpowiednie uprawnienia dopuszczające do pracy przy urządzeniach elektrycznych, pojazdach mechanicznych i maszynach budowlanych itp. Pracownicy zatrudnieni na budowie powinni być wyposażeni w odpowiedni dla danego charakteru pracy sprzęt ochrony osobistej z odzieżą ochronną. Pracownicy są zobowiązani do stosowania ich zgodnie z przeznaczeniem. Dla pracowników powinny być zorganizowane szkolenia BHP. Rodzaje obowiązujących szkoleń są następujące:

- szkolenia wstępne,

- o szkolenia wstępne stanowiskowe,
- o szkolenia wstępne podstawowe,
- o szkolenia okresowe.

Podczas szkolenia na każdym etapie należy zapoznać pracowników z ryzykiem zawodowym związanym z wykonywaną pracą na poszczególnych stanowiskach pracy oraz sposobem stosowania podczas pracy środków ochrony osobistej zabezpieczających przed skutkami zagrożeń np.: kaski, szelki, okulary ochronne, słuchawki tłumiące hałas, odzież ochronna, kamizelki ostrzegawcze itp. W dokumentacji budowy powinny znajdować się wszystkie dokumenty potwierdzające przeprowadzenie szkoleń w zakresie BHP, protokoły z dokonanych kontroli, wykaz wydanych zaleceń w zakresie BHP itp. Na terenie budowy powinien być do wglądu pracowników plan BIOZ, dokonana ocena ryzyka zawodowego. Informacja gdzie są przechowywane ww. dokumenty powinna znajdować się na tablicy ogłoszeń.

6. Środki techniczne i organizacyjne zapobiegające niebezpieczeństwom wynikającym z wykonywania robót budowlanych w strefach szczególnego zagrożenia zdrowia lub w ich sąsiedztwie, w tym zapewniających bezpieczną i sprawną komunikację umożliwiającą szybką ewakuację na wypadek pożaru awarii i innych zagrożeń

Wykonawca obowiązany jest do organizacji nadzoru nad przestrzeganiem na placu budowy przepisów bezpieczeństwa i higieny pracy oraz przestrzegania przepisów prawa budowlanego i innych rozporządzeń w tym zakresie. Plan zagospodarowania placu budowy winien być sporządzony przez rozpoczęciem robót budowlanych w ramach obowiązków wykonawcy, wynikających z prawa budowlanego. Zagospodarowanie placu budowy powinno obejmować w szczególności:

- wydzielenie placu budowy i jego wyгородzenie,
- zabezpieczenie dróg transportowych w porozumieniu z właścicielem oraz wykonanie dróg tymczasowych niezbędnych do realizacji robót,
- usytuowanie tymczasowych obiektów socjalnych i magazynowych dla potrzeb budowy i jej pracowników w porozumieniu z właścicielem.

Zabezpieczenie placu budowy

Ogrodzenie placu budowy powinno być tak wykonane, aby nie stwarzało zagrożenia dla ludzi, natomiast pozwalało na dojazd do sąsiednich posesji. Przejścia i miejsca niebezpieczne powinny być oznakowane znakami ostrzegawczymi lub znakami zakazu (dobrze oświetlone). Miejsca pracy, drogi na placu budowy, dojścia i dojazdy powinny być w czasie robót oświetlone zgodnie z obowiązującymi normami. Gdy światło dzienne nie jest wystarczające oraz o zmroku i w nocy należy zapewnić dostateczne oświetlenie sztuczne.

Zabezpieczenie wykopów

W przypadku prowadzenia robót w drogach publicznych należy wprowadzić zmiany organizacji ruchu wraz z oznakowaniem pionowym i poziomym, pozwalające na dojazd do posesji ich właścicielom oraz pojazdom specjalnym. Przy wykonywaniu wykopów

wąskoprzestrzennych należy wykonywać umocnienia ścian wykopów dostosowanych do warunków gruntowych oraz zabezpieczyć krawędź wykopu barierkami ochronnymi z tabliczką ostrzegawczą oraz w zależności od potrzeb sygnalizacją świetlną.

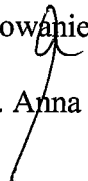
Pierwsza pomoc

Na budowie powinny być urządzone punkty pomocy obsługiwane przez wyszkolonych w tym zakresie pracowników. Na budowie powinien być wywieszony na widocznym miejscu wykaz zawierający adresy i nr telefonów najbliższego punktu lekarskiego, najbliższej straży pożarnej i policji.

7. Dokumenty odniesienia

- Ustawa Prawo Budowlane z dn. 7 lipca 1994 r. (Dz. U. nr 106 poz. 1126 z 2000 r. z późniejszymi zmianami)
- Rozporządzenie Ministra Infrastruktury z dn. 23 czerwca 2003 r. w sprawie informacji dotyczącej bezpieczeństwa i ochrony zdrowia (Dz. U. nr 12 poz. 1126 z dn. 10 lipca 2003 r.)
- Rozporządzenie Ministra Infrastruktury z dn. 6 lutego 2003 r. w sprawie bezpieczeństwa i higieny pracy podczas wykonywania robót budowlanych (Dz. U. nr 47 poz. 401 z dn. 19 marca 2003 r.).

Opracowanie:


mgr inż. Anna Chudzicka